

T.C
PURSAKLAR KAYMAKAMLIĐI
SARAY İLKOKULU MÜDÜRLÜĐÜ
2024-2028 STRATEJİK
PLANI



ANKARA/2024

İSTİKLAL MARŞI

Korkma, sönmez bu şafaklarda yüzen al sancak;
Sönmeden yurdumun üstünde tüten en son ocak.
O benim milletimin yıldızıdır, parlayacak;
O benimdir, o benim milletimin yıldızıdır.

Çalma, kurban olayım, çehreni ey nazlı hilal!
Kahraman ırkıma bir gül! Ne bu şiddet, bu celal?
Sana olmaz dökülen kanlarımız sonra helal...
Hakkıdır, Hakk'a tapan milletimin istiklal!

Ben ezelden beridir hür yaşadım, hür yaşarım.
Hangi çılgın bana zincir vuracakmış? Şaşarım!
Kükremiş sel gibiyim, bendimi çiğner, aşarım.
Yırtarım dağları, enginlere sığmam taşarım.

Garbın afakını sarmışsa çelik zırhlı duvar,
Benim iman dolu göğsüm gibi serhaddim var.
Ulusun, korkma! Nasıl böyle bir imanı boğar,
"Medeniyet!" dediğin tek dişi kalmış canavar?

Arkadaş! Yurduma alçakları uğratma sakın.
Siper et gövdeni, dursun bu hayasızca akın.
Doğacaktır sana va'detleri günler Hakk'ın...
Kim bilir, belki yarın, belki yarından da yakın.

Bastığın yerleri "toprak!" diyerek geçme, tanı:
Düşün altındaki binlerce kefensiz yatanı.
Sen şehit oğlusun, incitme, yazıktır atanı:
Verme, dünyaları alsan da, bu cennet vatanı.

Kim bu cennet vatanın uğruna olmaz ki feda?
Şüheda fışkıracak toprağı sıksan, şüheda!
Canı, canına bütün vapurı alsan da Hüda,
Eylesin tek vatanından beni dünyada cüda.

Ruhumun senden, İlahi, şudur ancak emeli:
Değmesin mabedimin göğsüne namahrem eli.
Bu ezanlar ezanlar-ki gahadedir dinin temeli
Ebedi yurdumun üstünde benim inlemeli.

O zaman ved ile bin secde eder-varsa-taşım,
Her cenahından, İlahi, boğarsın kanlı yemişim,
Fakırın ruhu mücerrem gibi yerdin nâşim,
O zaman yükselerek arşa değer belki başım.

Dalgalan sen de şafaklar gibi ey şanlı hilal!
Olan artık dökülen kanlarımın hepsi helal!
Ebediyen sana yok, ırkıma yok izmihâl:
Hakkıdır, hür yaşamış bayrağımın hürriyeti;
Hakkıdır, Hakk'a tapan, milletimin istiklal!

Mehmet Ârif ERSOY



*Öğretmenler;
Yeni Nesil Sizin
Eseriniz Olacaktır.*

K. Atatürk

GENÇLİĞE HİTABE

Ey Türk gençliği Birinci vazifen, Türk İstikbalini, Türk cumhuriyetini, İlelebet, muhafaza ve müdafaa etmelik.

Mevduiyetinin ve istikbalinin yegane temeli budur. Bu temel, senin, en kıymetli hazinendir. İstikbalde dahi, seni, bu hazineden, mahrum etmek isteyecek, dahili ve harici, bedhahların olacaktır. Bir gün, istiklal ve cumhuriyeti müdafaa mecburiyetine düşersen, vazifeye atılmak için, içinde bulunacağın vaziyetin imkanı ve şeraitini düşünmeyeceksin! Bu imkan ve şerait, çok namüsalih bir mahiyette tezahür edebilir. İstiklal ve cumhuriyetine kastedecek düşmanlar, bütün dünyada emsali görülmemiş bir galibiyetin mümessili olabilirler. Cebren ve hile ile aziz vatanın, bütün kalelerini zaft edilmiş, bütün tersanelerine girmiş, bütün ordularını dağıtmış ve memleketin her köşesi bilfiil işgal edilmiş olabilir. Bütün bu şeraitten daha elim ve daha vahim olmak üzere, memleketin dahilinde, iktidara sahip olanlar gaflet ve dalaletle ve hatta hyeneler içinde bulunabilirler. Hatta bu iktidara sahip olan şahsi menfaatlerini, müstevlerin siyasi emelleriyle tevhit edebilirler. Millet, fakr u zaruret içinde harap ve bîtap düşmüş olabilir.

Ey Türk istikbalinin evladı! İhtiyaç, bu ahval ve şerait içinde dahi, vazifen, Türk İstiklal ve cumhuriyetini kurtarmaktır. Muhtaç olduğun kudret, damarlarındaki asil kanda, mevcuttur!

K. Atatürk

“Bütün ilerlemeler, insan fikrinin eseridir. Fikri harekete geçirmek, birinci işimiz olmalıdır.”

M. Kemal ATATÜRK

Okul/Kurum Bilgileri

İli: Ankara		İlçesi: Pursaklar	
Adres:	Saray Fatih mah. Şehit Ali Aktaş Caddesi No: 1	Coğrafi Konum (link)	https://goo.gl/maps/Tr98EjEjnbR2
Telefon Numarası:	312 399 38 75	Faks Numarası:	312 399 38 75
e- Posta Adresi:	725553@meb.k12.tr	Web adresi:	https://pursaklarsarayilkokulu.meb.k12.tr/
Kurum Kodu:	725553	Öğretim Şekli:	Tam Gün



SUNUŞ

Günümüzde inanılmaz bir hızla gelişen ve değişen bilim ve teknolojiyle birlikte kurumların hızlı değişimine uyum sağlayabilmeleri için yönetim anlayışının da değişimi kaçınılmazdır. Hızlı bir gelişme çabası içinde olan ve hızla gelişen Türkiye eğitim yönetimi anlayışı; çağın gereklerine göre değişmekte ve gelişmektedir. Eğitim kurumları değişime uyum sağlayabilmek için tedbirler almak ve bunu sağlayabilmek için geleceği planlamak zorundadır. Bu noktada stratejik planlama çalışmalarının önemi artmaktadır. Stratejik planlarıyla kurumlar tüm paydaşlarıyla birlikte bugünkü durumlarını analiz ederek, kaynaklarını etkili ve verimli kullanıp geleceklerini planlar. Okulumuz, daha iyi bir eğitim seviyesine ulaşmak düşüncesiyle sürekli yenilenmeyi ve kalite kültürünü kendisine ilke edinmeyi amaçlamaktadır. Çağa uyum sağlamış, çağı yönlendiren, kendisiyle, çevresiyle ve toplumuyla barışık, milli ve manevi değerlere sahip öğrenciler yetiştirmek için kurulan okulumuz, geleceğimizin teminatı olan öğrencilerimizi daha iyi imkânlarla yetiştirip, düşünce ufku ve yenilikçi ruhu açık, Türkiye Cumhuriyetinin çitasını daha yükseklerle taşıyan bireyler olması için öğretmenleri ve idarecileriyle özverili bir şekilde tüm azmimizle çalışmaktayız. Biz, eğitimi en etkili gelişim-değişim-dönüşüm süreci olarak görmekteyiz. Bu nedenle amacımız bu vatani eğitimli insanlarla daha mutlu daha gelişmiş lider bir ülke haline getirmektir. Bu bağlamda bizler Saray İlkokulu olarak öncelikle stratejik planımızı oluşturmak için önce ekipler oluşturduk, kurumumuzun özel durumu fiziksel koşulları, avantajları ve dezavantajlarını belirledik. Bu doğrultuda gerçekleştirilebilecek hedefler saptadık. Böylece kurumumuzun sürekli iyileştirme yoluyla başarısını arttıracak yeni açılımlar hedefler belirlemiş olduk. Bu çalışmamızla öğrencilerimizin bilgi ve becerilerini geliştireceğine, verimliliğini arttıracığına dolayısıyla okul başarısını arttıracığına inanıyor ve 2024-2028 Stratejik planımızın yararlı olmasını diliyoruz.

Osman KAYA
Okul Müdürü

İÇİNDEKİLER

1. GİRİŞ VE STRATEJİK PLANIN HAZIRLIK SÜRECİ	6
1.1. Strateji Geliştirme Kurulu ve Stratejik Plan Ekibi	6
1.2. Planlama Süreci	6
2. DURUM ANALİZİ	7
2.1. Kurumsal Tarihçe	8
2.2. Uygulanmakta Olan Planın Değerlendirilmesi	8
2.3. Yasal Yükümlülükler ve Mevzuat Analizi	9
2.4. Üst Politika Belgelerinin Analizi	11
2.5. Faaliyet Alanları ile Ürün ve Hizmetlerin Belirlenmesi	13
2.6. Paydaş Analizi	15
2.7. Kuruluş İçi Analiz	22
2.7.1. Teşkilat Yapısı	24
2.7.2. İnsan Kaynakları	24
2.7.3. Teknolojik Düzey	31
2.7.4. Mali Kaynaklar	32
2.7.5. İstatistik Veriler	33
2.8. Dış Çevre Analizi (Politik, Ekonomik, Sosyal, Teknolojik, Yasal ve Çevresel Çevre Analizi -PESTLE)	36
2.9. Güçlü ve Zayıf Yönler ile Fırsatlar ve Tehditler (GZFT) Analizi	37
2.10. Tespit ve İhtiyaçların Belirlenmesi	41
3. GELECEĞE BAKIŞ	42
3.1. Misyon	42
3.2. Vizyon	42
3.3. Temel Değerler	42
4. AMAÇ, HEDEF VE STRATEJİLERİN BELİRLENMESİ	43
4.1. Amaçlar	43
4.2. Hedefler	44
4.3. Performans Göstergeleri	44
4.4. Stratejilerin Belirlenmesi	44
4.5. Maliyetlendirme	52
5. İZLEME VE DEĞERLENDİRME	53

1. GİRİŞ VE STRATEJİK PLANIN HAZIRLIK SÜRECİ

1.1. Strateji Geliştirme Kurulu ve Stratejik Plan Ekibi

Strateji Geliştirme Kurulu: Okul müdürünün başkanlığında, bir okul müdür yardımcısı, bir öğretmen ve okul/aile birliği başkanı ile bir yönetim kurulu üyesi olmak üzere 5 kişiden oluşan üst kurul kurulur.

Stratejik Plan Ekibi: Okul müdürü tarafından görevlendirilen ve üst kurul üyesi olmayan müdür yardımcısı başkanlığında, belirlenen öğretmenler ve gönüllü velilerden oluşur.

Strateji Geliştirme Kurulu Bilgileri		Stratejik Plan Ekibi Bilgileri	
Osman KAYA	Okul Müdürü	Fatih DOĞANLI	Müdür Yardımcısı
Sebahattin KAYA	Müdür Yardımcısı	Betül ÖNDER	Sınıf Öğretmeni
Bahadır SOYDAŞ	Sınıf Öğretmeni	Esra Dağistan KAYNAK	Sınıf Öğretmeni
Duygu YILMAZ	Okul Aile Birliği	Emel ÇINAR	Sınıf Öğretmeni
Dudu IŞIK	Yönetim Kurulu Üyesi	Hale ÖZTÜRK	Sınıf Öğretmeni
		Türkan KAYA	Veli

Tablo:1 Strateji Geliştirme Kurulu ve Stratejik Plan Ekibi Tablosu

1.2. Planlama Süreci

5018 sayılı Kamu Mali Yönetimi ve Kontrol Kanunu, kamu idarelerinin kalkınma planları, ulusal programlar, ilgili mevzuat ve benimsedikleri temel ilkeler çerçevesinde geleceğe ilişkin misyon ve vizyonlarını oluşturmaları, amaçlar ve ölçülebilir hedefler belirlemeleri, performanslarını önceden belirlenmiş olan göstergeler doğrultusunda ölçmeleri ve bu süreçleri izleyip değerlendirmeleri amacıyla katılımcı yöntemlerle stratejik plan hazırlamalarını zorunlu kılmıştır. Millî Eğitim Bakanlığı 2022/21 sayılı genelgesi ve "Millî Eğitim Bakanlığı 2024-2028 Stratejik Plan Hazırlık Programı'na uygun olarak 2024-2028 stratejik planlarının hazırlanması istenmiştir. Bu süreçte çalışanların aktif katılım ve katkılarının gerekliliği personele duyurulmuştur. Çalışmalar, "Kamu İdareleri İçin Stratejik Planlama Kılavuzu"nda ortaya konulan süreç ve model önerilerine uygun olarak yürütülmüştür. Bu çerçevede, stratejik plan çalışmalarını yürütmek Ekiplerin oluşturulmasını takiben hazırlık çalışmalarına ilişkin ilkeler ve esaslar ile izlenecek yöntem, süreç ve çalışma takvimine ilişkin ayrıntılar kararlaştırılmış ve bu doğrultuda Stratejik Plan çalışmaları yürütülmüştür. Söz konusu çalışmalarda, stratejik planlama sürecinin etkin ve verimli bir şekilde sürdürülmesi amacıyla 2024-2028 dönemi stratejik plan hazırlanması süreci Üst Kurul ve Stratejik Plan Ekibinin oluşturulması ile başlamıştır. Ekip tarafından oluşturulan çalışma takvimi kapsamında ilk aşamada durum analizi çalışmaları yapılmış ve durum analizi aşamasında paydaşlarımızın plan sürecine aktif katılımını sağlamak üzere paydaş anketi, toplantı ve görüşmeler yapılmıştır.

2. DURUM ANALİZİ

Stratejik planlama sürecinin ilk adımı olan durum analizi, okulumuzun “neredeyiz?” sorusuna cevap vermektedir. Okulumuzun geleceğe yönelik amaç, hedef ve stratejiler geliştirebilmesi için öncelikle mevcut durumda hangi kaynaklara sahip olduğu ya da hangi yönlerinin eksik olduğu ayrıca, okulumuzun/kurumumuzun kontrolü dışındaki olumlu ya da olumsuz gelişmelerin neler olduğu değerlendirilmiştir. Dolayısıyla bu analiz, okulumuzun/kurumumuzun kendisini ve çevresini daha iyi tanımasına yardımcı olacak ve stratejik planın sonraki aşamalarından daha sağlıklı sonuçlar elde edilmesini sağlayacaktır.

Durum analizi bölümünde, aşağıdaki hususlarla ilgili analiz ve değerlendirmeler yapılmıştır;

Kurumsal tarihçe

Uygulanmakta olan planın değerlendirilmesi

Mevzuat analizi

Üst politika belgelerinin analizi

Faaliyet alanları ile ürün ve hizmetlerin belirlenmesi

Paydaş analizi

Kuruluş içi analiz

Dış çevre analizi (Politik, ekonomik, sosyal, teknolojik, yasal ve çevresel analiz)

Güçlü ve zayıf yönler ile fırsatlar ve tehditler (GZFT) analizi

Tespit ve ihtiyaçların belirlenmesi

2.1. Kurumsal Tarihçe

Okulumuz Ankara ili Pursaklar ilçesindedir. Okulumuzda 1960 yılında tek derslikte ilkokul olarak eğitime başlamıştır. 1963 yılında derslik sayısı 3'e çıkarılmıştır. 17/10/1978 yılında ortaokul kısmı eğitim öğretime açılmıştır. 1989 yılında şimdiki okul alanına 7 derslikli bina yapılmış; 1990 yılında yeni binada eğitim öğretim vermeye başlamıştır.

15/07/1993 tarihinde 24 derslikli ek bina hizmete açılmıştır. Okulumuz 2024 yılı itibariyle 30 derslik, 6 anasınıfı dersliği ve 2 Özel eğitim dersliğine sahiptir. Okulumuz sosyal, kültürel faaliyetlere katılım göstermektedir. Okulumuzda 10'dan fazla E-Twinning projesi yürütülmekte ve bu kapsamda 'Kalite Ödülüne' layık görülmüştür. Okulumuz adresi: Saray Fatih Mah. Şehit Ali Aktaş Cad. No:1 Pursaklar/ANKARA

2.2. Uygulanmakta Olan Stratejik Planın Değerlendirilmesi

Okulumuz 2019-2023 Stratejik Planında 3 Stratejik amaç 4 hedef 40 strateji ve bu stratejilerimiz altında 14 eylemimiz bulunmaktadır.

2019 ve 2020 yılı COVID salgını nedeniyle genel raporları karşılaştırıldığında hedeflere ulaşılamayan ve önemli oranda iyileşmeye açık alanların olduğu göze çarpmaktadır.

Ülkemizin salgın ile mücadele ettiği, okulların tatil edildiği, seyreltilmiş eğitim ile hibrit eğitim süreçlerinde, öğretmenlerimizin ve okul yöneticilerimizin mesleki ve bireysel gelişimlerinin ulusal ve uluslararası sertifikalı eğitim programları ile desteklenmesine yönelik eğitimler uzaktan eğitim programları ile beraber sürdürülmüştür.

2021 yılı, bir yandan COVID-19 salgınıyla mücadelenin devam ettiği diğer yandan da normalleşme sürecine yönelik önemli adımların atıldığı bir yıl olmuştur. Bu yönüyle 2021 yılı, hem salgın sürecinde meydana gelen öğrenme kayıplarının telafisi hem de salgın sonrası eğitim sürecinin şekillenmesinde kritik bir yıl olarak tamamlanmıştır.

2022-2023 eğitim öğretim yılında izleme ve değerlendirme bulguları okulumuz performansının; salgın sonrası yüz yüze eğitime geçilmesi, dezavantajlı grupların desteklenmesi, zorunlu eğitimde okullaşma, fiziki altyapının geliştirilmesi, bilişim altyapısının güçlendirilmesi, uzaktan eğitim kapasitesinin artırılması, öğretmen ve derslik başına düşen öğrenci sayısının azaltılması, mesleki eğitim okullarının ülke ekonomisine katkısının artırılması gibi birçok konuda önceki yıllara göre arttığını göstermektedir. Öğrenci başarısı ve öğrenme kazanımlarında önemli iyileşmeler göze çarpmaktadır.

AMAÇ/HEDEF	PERFORMANS GÖSTERGE SAYISI	2020 GERÇEKLEŞMESİ	2021 GERÇEKLEŞMESİ	2022 GERÇEKLEŞMESİ	2023 GERÇEKLEŞMESİ
1.1 HEDEF	7	%80	%90	%90	%90
2.1 HEDEF	18	%90	%95	%96	%98
2.2 HEDEF	3	%50	%60	%70	%80
3.1 HEDEF	12	%80	%90	%95	%95

Tablo 1: Saray İlkokulu 2019-2023 Stratejik planı Yıllara göre AMAÇ-HEDEF Gerçekleşme Durumları

Plan dönemi içerisinde, COVID-19 salgını nedeniyle bazı hedeflerde önemli ölçüde sapmalar olsa da, Plan dönemi sonunda belirlenen hedeflere ulaşma düzeyi yüksek seviyede gerçekleşmiştir.

2.3. Yasal Yükümlülükler ve Mevzuat Analizi

Yasal Yükümlülük (Görevler)	Dayanak (Kanun, Yönetmelik, Genelge adı ve no'su)
Her Türk çocuğuna iyi bir vatandaş olmak için gerekli temel bilgi, beceri, davranış ve alışkanlıkları kazandırmak; onu milli ahlak anlayışına uygun olarak yetiştirmek.	* 1739 sayılı kanununun 23. maddesi * 222 sayılı kanununun 1. maddesi, * İlköğretim Kurumları Yönetmeliğinin 5. maddesi
Her Türk çocuğunu ilgi, istidat ve kabiliyetleri yönünden yetiştirerek hayata ve üst öğrenime hazırlamak.	* 1739 sayılı kanununun 23. maddesi.
Öğrencilere, Atatürk ilke ve inkılablarını benimsetme; Türkiye Cumhuriyeti Anayasası'na ve demokrasinin ilkelerine, insan hakları, çocuk hakları ve uluslar arası sözleşmelere uygun olarak haklarını kullanma, başkalarının haklarına saygı duyma, görevini yapma ve sorumluluk yüklenebilen birey olma bilincini kazandırmak.	* İlköğretim Kurumları Yönetmeliğinin 5. maddesi

Mevzuat Analiz Modeli

- T.C. Anayasası
- 1739 Sayılı Milli Eğitim Temel Kanunu
- 652 Sayılı Milli Eğitim Bakanlığının Teşkilat ve Görevleri Hakkındaki Kanun Hükümünde Kararname
- 222 Sayılı Milli Eğitim Temel Kanunu (Kabul No: 5.1.1961, RG: 12.01.1961 / 10705 - Son Ek ve Değişiklikler: Kanun No: 12.11.2003/ 5002, RG:21.11.2003 / 25296)
- 657 Sayılı Devlet Memurları Kanunu
- 5442 Sayılı İl İdaresi Kanunu
- 439 Sayılı Ek Ders Kanunu
- 4306 Sayılı Zorunlu İlköğretim ve Eğitim Kanunu

2.4. Üst Politika Belgeleri Analizi

Okulumuza görev ve sorumluluk yükleyen amir hükümlerin tespit edilmesi için tüm üst politika belgeleri ayrıntılı olarak taranmış ve bu belgelerde yer alan politikalar incelenmiştir. Analiz edilen belgelerden Ankara Milli Eğitim Müdürlüğü 2024-2028 Stratejik Planı'nın stratejik amaç, hedef, performans göstergeleri ve stratejileri hazırlanırken yararlanılmıştır.

Analiz edilen belgeler Tablo 2'de gösterilmiş olup yapılan değerlendirmeler ve buna ilişkin üst politika belgelerinde okulumuza verilen görevler Tablo 2.1'de yer almaktadır.

Üst Politika Belgesi	İlgili Bölüm/Referans	Verilen Görevler/İhtiyaçlar
MEB 2024-2028 Stratejik Planı	Temel Eğitim	5 Hedef
Ankara MEM 2024-2028 Stratejik Planı	Temel Eğitim	5 Hedef
Pursaklar MEM 2024-2028 Stratejik Planı	Temel Eğitim	5 Hedef
• Türkiye Yeterlilikler Çerçevesi • Ulusal ve Uluslararası Kuruluşların Eğitim ve Türkiye ile İlgili Raporları • Diğer Kamu Kurum ve Kuruluşlarının Stratejik Planları	Engellilerin Toplumsal Hayata Katılımı ve Özel Eğitim	3 Hedef

Tablo 2: Üst Politika Belgeleri Analizi Tablosu

Program Adı ve Amacı	Alt Program	Tespitler	İhtiyaçlar
<p>Program Adı: Temel Eğitim</p> <p>Amaç: Öğrencilerin ilgi, yetenek ve kapasiteleri doğrultusunda hayata ve yükseköğretime hazırlanması ve ülkenin sosyal, kültürel ve ekonomik kalkınmasına katkı sunan öğrencilerin yetiştirilmesi</p>	Eğitime Erişim ve Fırsat Eşitliği	Alt programa ilişkin hedefe ulaşma düzeyi gösterge bazında değerlendirilmiş olup 2023 İzleme Değerlendirme rapor sonucuna göre belirlenen hedefe başarıyla ulaşılmıştır	Alt program kapsamında belirlenen hedeflerde değişiklik ihtiyacı bulunmamaktadır.
	Okul Öncesi Eğitim ve İlköğretim	Alt programa ilişkin hedefe ulaşma düzeyi gösterge bazında değerlendirilmiş olup 2023 İzleme Değerlendirme rapor sonucuna göre belirlenen hedefe başarıyla ulaşılmıştır.	Alt program kapsamında belirlenen hedeflerde değişiklik ihtiyacı bulunmamaktadır.
	Din Öğretimi	Alt programa ilişkin hedefe ulaşma düzeyi gösterge bazında değerlendirilmiş olup 2023 İzleme Değerlendirme rapor sonucuna göre belirlenen hedefe başarıyla ulaşılmıştır.	Alt program kapsamında belirlenen hedeflerde değişiklik ihtiyacı bulunmamaktadır.

Tablo 2.1. :Üst Politika Belgelerinde okulumuza verilen görevler

2.5. Faaliyet Alanları ile Ürün/Hizmetlerin Belirlenmesi

Mevzuat analizi çıktıları dolayısıyla görev ve sorumluluklar dikkate alınarak okul/kurumun sunduğu temel ürün ve hizmetler belirlenir. Belirlenen ürün ve hizmetler Tablo 3'te belirtildiği gibi belirli faaliyet alanları altında toplulaştırılır. Faaliyet alanları ile ürün ve hizmetlerin belirlenmesi amaç, hedef ve stratejilerin oluşturulması aşamasında yönlendirici olacaktır.

Tablo 3. Faaliyet Alanlar/Ürün ve Hizmetler Tablosu

Faaliyet Alanı	Ürün/Hizmetler
Öğretim-eğitim faaliyetleri	Öğrenci İşleri Kayıt-nakil işleri Devam-devamsızlık Sınıf geçme Sınav hizmetleri
Rehberlik faaliyetleri	1)Öğrencilere rehberlik yapmak 2)Velilere rehberlik etmek 3)Rehberlik faaliyetlerini yürütmek
Sosyal faaliyetler	1)Öğrencilerin eğitim kurumlarına aidiyet duygusunu geliştirmeye yönelik çalışmalar yapmak, yaptırmak ve sonuçlarını raporlaştırmak 2)Öğrencilerin ulusal ve uluslararası sosyal, kültürel, sportif ve izcilik etkinliklerine ilişkin iş ve işlemlerini yürütmek, 3) Öğrencilerin eğitim sistemi dışında bırakılmamasını sağlayacak tedbirleri almak,
Sportif faaliyetler	1)Öğrencilerin ulusal ve uluslararası sosyal, kültürel, sportif ve izcilik etkinliklerine ilişkin iş ve işlemlerini yürütmek 2) Sporcu öğrencilere yönelik hizmetleri planlamak, yürütülmesini sağlamak,
Kültürel ve sanatsal faaliyetler	1) Öğrencilerin ulusal ve uluslararası kültürel, sportif ve izcilik etkinliklerine ilişkin iş ve işlemlerini yürütmek, 2) Öğrencilerin eğitim kurumlarına aidiyet duygusunu geliştirmeye yönelik çalışmalar yapmak, yaptırmak ve sonuçlarını raporlaştırmak,
İnsan kaynakları faaliyetleri (mesleki gelişim faaliyetleri, personel etkinlikleri...)	1) İnsan kaynaklarıyla ilgili kısa, orta ve uzun vadeli planlamalar yapmak, 2)Norm kadro iş ve işlemlerini yürütmek, 3)Okul özlük dosyalarının muhafazasını sağlamak,

	<p>4)Özlük ve emeklilik iş ve işlemlerini yürütmek,</p> <p>5)Disiplin ve ödül işlemlerinin uygulamalarını yapmak,</p> <p>6)Güvenlik soruşturması ve arşiv araştırması işlemlerini yürütmek,</p> <p>7)Yöneticilik formasyonunun gelişmesini sağlayıcı faaliyetler yürütmek,</p> <p>8)Personelin eğitimlerine ilişkin iş ve işlemleri yapmak,</p> <p>9)Aday öğretmenlerin uyum ve adaylık eğitimi programlarını uygulamak,</p>
Okul aile birliği faaliyetleri	<p>1)Okul-Veli arası iletişimi artıracak faaliyetler düzenlemek</p> <p>2)Okul aile birliği seçiminde planlama yapmak</p>
Öğrencilere yönelik faaliyetler	<p>1)Öğrencilerin daha fazla başarı sağlamalarına ilişkin faaliyetler yürütmek</p> <p>2) Öğrencilerin eğitim kurumlarına aidiyet duygusunu geliştirmeye yönelik çalışmalar yapmak,</p> <p>3) Öğrenci başarısını artıracak tedbirler almak</p> <p>4)Özel eğitim ve öğretim gereksinim duyan öğrencileri tespit edip bunlara uygun programlar yapmak</p>
Ölçme değerlendirme faaliyetleri	<p>1)Ölçme ve değerlendirme iş ve işlemlerini birimlerle işbirliği içerisinde yürütmek,</p> <p>2)Sınavların uygulanması ile ilgili organizasyonu</p> <p>3) Eğitim bilişim ağını işletmek ve geliştirmek, erişim ve paylaşım yetkilerini yönetmek,</p> <p>4)Öğretim programlarını teknik yönden izlemek ve sonuçlarını değerlendirmek,</p> <p>5)Eğitim faaliyetlerinin iyileştirilmesine yönelik teknik çözümlere ve yerel ihtiyaçlara dayalı uygulama projeleri geliştirmek ve yürütmek</p> <p>6)Eğitim araç ve ortam standartlarının uygunluk testlerine ilişkin iş ve işlemleri yürütmek,</p> <p>7)Yenilikçi eğitim ve teknoloji destekli eğitim uygulamaları için yenilikçi çözümler hedefleyen proje ve araştırmalarda</p>
Öğrenme ortamlarına yönelik faaliyetler	<p>1) Ders araç ve gereçleri ile donatım ihtiyaçlarını temin etmek</p> <p>2) Temizlik, güvenlik, ısınma, aydınlatma, onarım ve taşıma gibi işlemleri yürütmek</p> <p>3)Onarımlara ilişkin iş ve işlemleri yürütmek,</p> <p>4)Ders kitapları, öğretim materyalleri ve eğitim araç-gereçlerine ilişkin işlemleri yürütmek, etkin kullanımlarını sağlamak,</p>
Ders dışı faaliyetler	<p>1) Öğrencilerin ulusal ve uluslararası sosyal, kültürel, sportif ve izcilik etkinliklerine ilişkin iş ve işlemlerini yürütmek</p> <p>2) Öğrencilerin okul dışı etkinliklerine ilişkin çalışmalar yapmak, yaptırmak,</p>

2.6. Paydaş Analizi

5018 Sayılı Kamu Mali Yönetimi Kontrol Kanununun 9. maddesi ve bu Kanun kapsamında yayımlanan "Kamu İdarelerinde Stratejik Planlamaya İlişkin Usul ve Esaslar Hakkında Yönetmelik" hükümleri ile ilgili 2022/21 sayılı Genelge gereği dördüncü dönem 2024-2028 Stratejik Plan hazırlık çalışmaları yürütülmektedir.

Stratejik planlamanın temel unsurlarından biri "katılımcılık"tır. Kurumun etkileşim içinde olduğu tarafların görüşlerinin dikkate alınması, stratejik planın sahiplenilmesini sağlayarak uygulama şansını artıracaktır. Diğer yandan, hizmetlerin paydaş ihtiyaçları doğrultusunda şekillendirilebilmesi için paydaşların taleplerinin bilinmesi gerekir. Bu nedenle durum analizi kapsamında paydaş analizinin yapılması önem arz etmektedir.

Paydaşlar; kurumun sunduğu hizmetler ile ilgisi olan, kurumdan doğrudan veya dolaylı, olumlu ya da olumsuz yönde etkilenen veya kurumu etkileyen kişi, grup veya kurumlardır. Paydaş analizi sürecinde Müdürlüğümüzün teşkilat yapısı, ilgili mevzuat, hizmet envanteri ve faaliyet alanları analiz edilerek paydaşlar belirlenmiştir. Etki/önem matrisi kullanılarak paydaşlar önceliklendirilmiş ve nihai paydaş listesi oluşturulmuştur.

Kurumumuzun temel paydaşları öğrenci, veli ve öğretmen olmakla birlikte eğitimin dışsal etkisi nedeniyle okul çevresinde etkileşim içinde bulunan geniş bir paydaş kitlesi bulunmaktadır. Paydaşlarımızın görüşleri anket, toplantı, dilek ve istek kutuları, elektronik ortamda iletilen önerilerde dâhil olmak üzere çeşitli yöntemlerle sürekli olarak alınmaktadır.

Paydaş Sınıflandırma Matrisi

PAYDAŞLAR	İÇ PAYDAŞLAR	DIŞ PAYDAŞLAR	YARARLANICI		
	Çalışanlar, Birimler	Temel ortak	Stratejik ortak	Tedarikçi	Müşteri, hedef kitle
Millî Eğitim Bakanlığı		√		√	
Valilik		√		√	
Millî Eğitim Müdürlüğü Çalışanları		√			
İlçe Millî Eğitim Müdürlükleri		√			
Okullar ve Bağlı Kurumlar		√			
Öğretmenler ve Diğer Çalışanlar	√				
Öğrenciler ve Veliler	√				
Okul Aile Birliği		√			
Üniversite		√			
Belediyeler		√		√	
Güvenlik Güçleri (Emniyet, Jandarma)		√			
Sosyal Hizmetler Müdürlüğü		√			
Gençlik ve Spor İlçe Müdürlüğü		√			
Muhtarlık			√		
Sivil Toplum Kuruluşları			√		

Tabloda yer paydaşların listesi okul/kurumun türüne ve yapısına göre değişkenlik gösterebilir.

√ : Tamamı O : Bir kısmı

Paydaş Önceliklendirme Matrisi

Paydaş	İç Paydaş	Dış Paydaş	Yararlanıcı (Müşteri)	Neden Paydaş?	Önceliği
MEB		√		Bağlı olduğumuz merkezi idare	5
Öğrenciler			√	Hizmetlerimizden yaralandıkları için	5
Özel İdare		√		Tedarikçi mahalli idare	3
STK		0		Amaç ve hedeflerimize ulaşmak iş birliği yapacağımız kurumlar	3

Önem Derecesi: 1, 2, 3 gözet; 4,5 birlikte çalış
Önceliği: 5=Tam; 4=Çok; 3=Orta; 2=Az; 1=Hiç

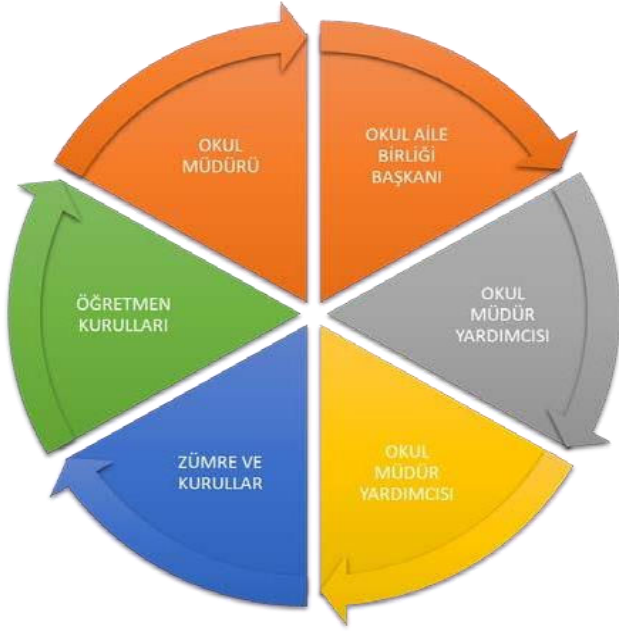
Yararlanıcı Ürün/Hizmet Matrisi

Ürün/Hizmet	Eğitim-Öğretim (Örgün-Yaygın)	Yararlanıcı-Bursluluk	Nitelikli İş Gücü	AR-GE, Projeler, Danışmanlık	Altyapı, Donatım Yatırım	Yayım	Rehberlik, Kurs, Sosyal etkinlikler	Mezunlar (Öğrenci)	Ölçme-Değerlendirme
Öğrenciler	√	0			√	√	√		
Veliler							√		
Üniversiteler			0	0				√	
Medya			0	0					
Uluslararası kuruluşlar				0		0			
Meslek Kuruluşları									
Sağlık kuruluşları			0						
Diğer Kurumlar									0
Özel sektör			√	0			0		

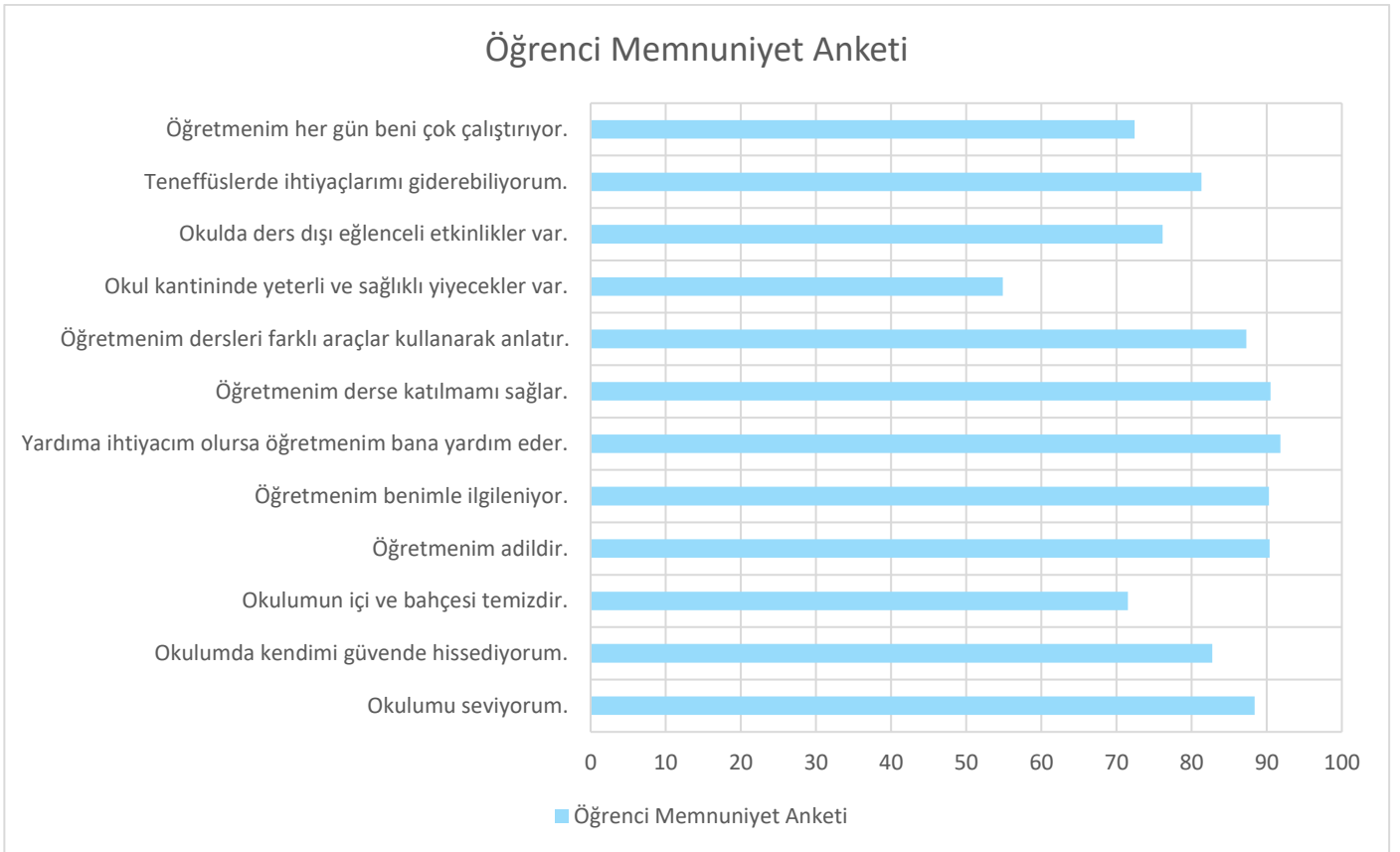
√ : Tamamı 0: Bir kısmı

Kurumumuzun temel paydaşları öğrenci, veli ve öğretmen olmakla birlikte eğitimin dışsal etkisi nedeniyle okul çevresinde etkileşim içinde olunan geniş bir paydaş kitlesi bulunmaktadır. Paydaşlarımızın görüşleri anket,

toplantı, dilek ve istek kutuları, elektronik ortamda iletilen önerilerde dâhil olmak üzere çeşitli yöntemlerle sürekli olarak alınmaktadır.



Paydaş anketlerine ilişkin ortaya çıkan temel sonuçlara altta yer verilmiştir.



Öğrenci Anketi Sonuçları:

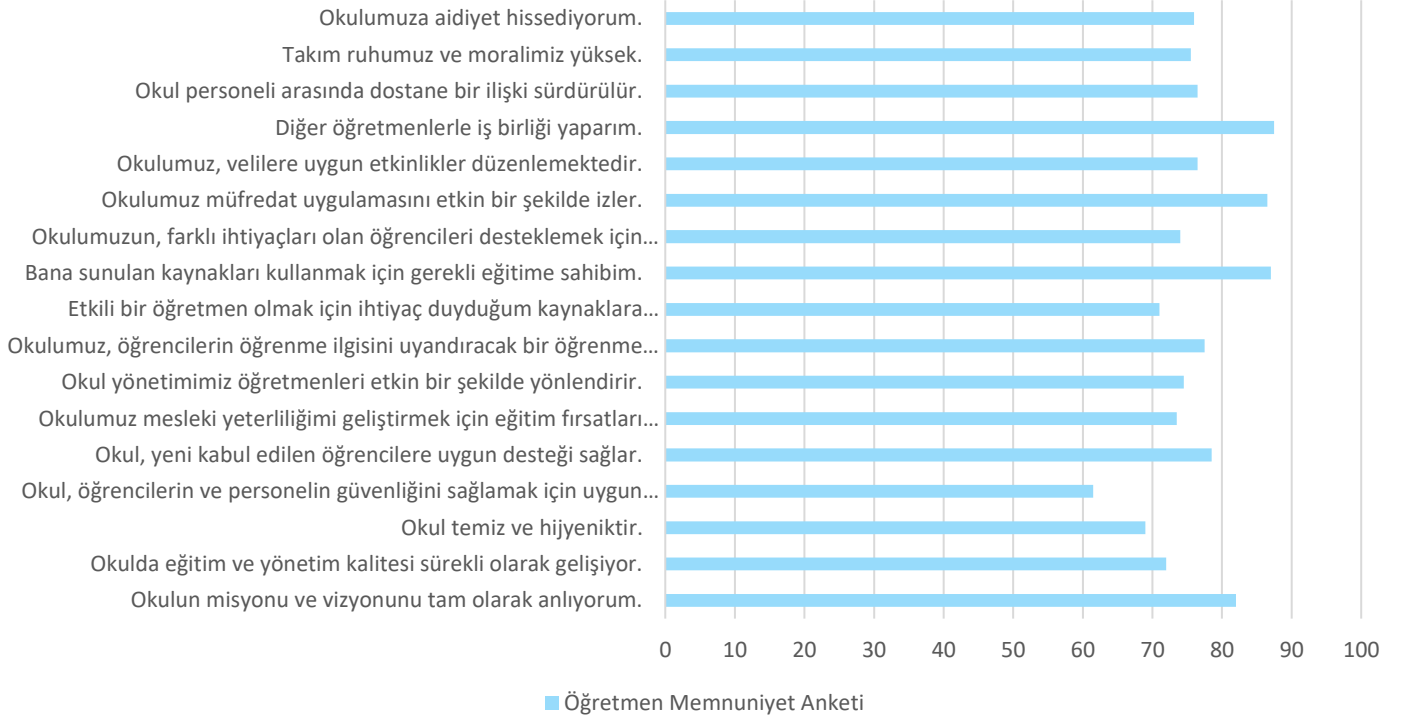
Olumlu Yönlerimiz

- Okulumu seviyorum.
- Okulumda kendimi güvende hissediyorum.
- Okulumun içi ve bahçesi temizdir.
- Öğretmenim adildir.
- Öğretmenim benimle ilgileniyor.
- Yardıma ihtiyacım olursa öğretmenim bana yardım eder.
- Öğretmenim derse katılmamı sağlar.
- Öğretmenim dersleri farklı araçlar kullanarak anlatır.
- Okulda ders dışı eğlenceli etkinlikler var.
- Teneffüslerde ihtiyaçlarımı giderebiliyorum.

Olumsuz Yönlerimiz

- Öğretmenim her gün beni çok çalıştırıyor.
- Okul kantininde yeterli ve sağlıklı yiyecekler var.

Öğretmen Memnuniyet Anketi



Öğretmen Anketi Sonuçları:

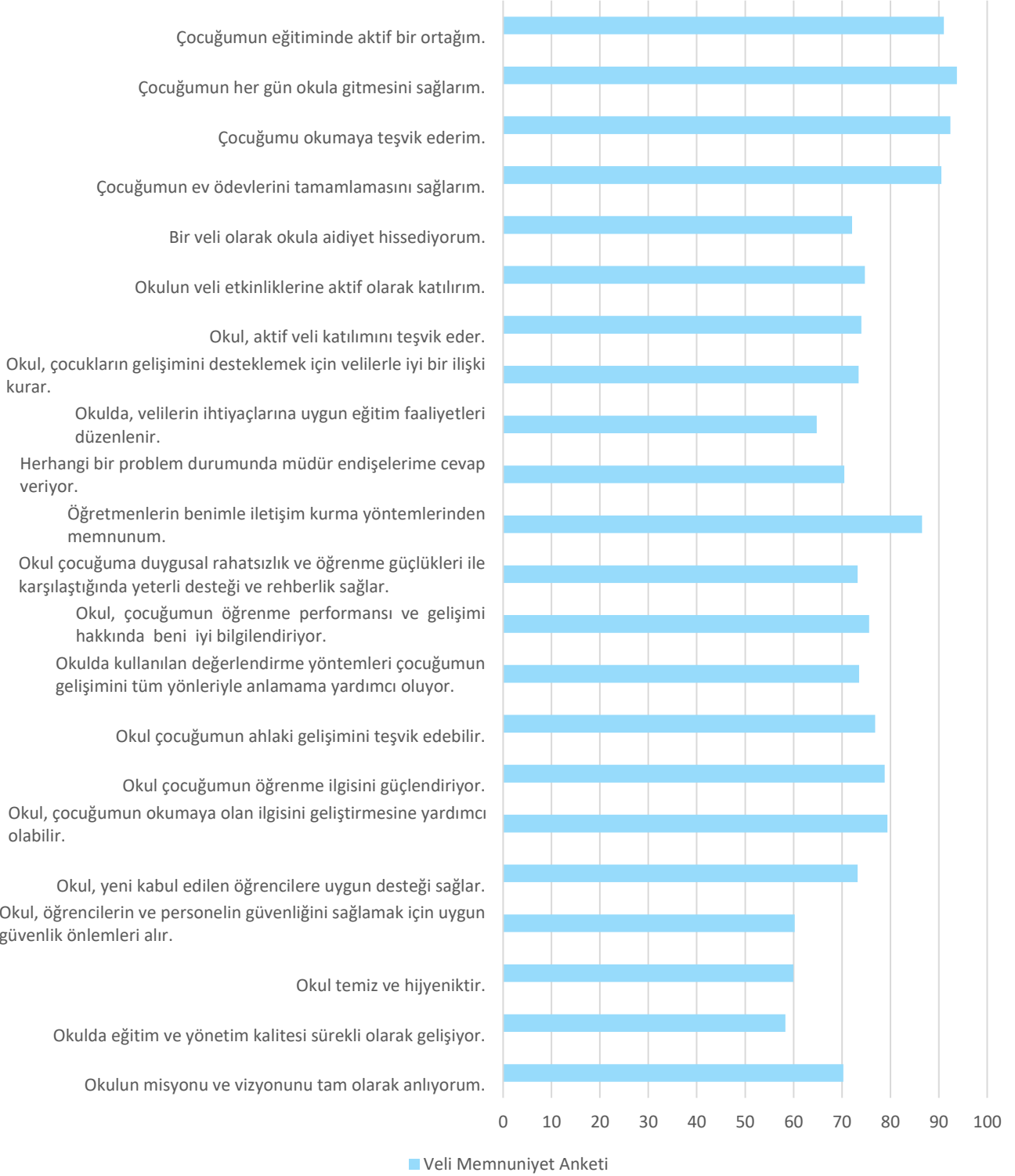
Olumlu Yönlerimiz

- Okulun misyonu ve vizyonunu tam olarak anlıyorum.
- Okulda eğitim ve yönetim kalitesi sürekli olarak gelişiyor.
- Okul, yeni kabul edilen öğrencilere uygun desteği sağlar.
- Okulumuz mesleki yeterliliğimi geliştirmek için eğitim fırsatları sunuyor.
- Okul yönetimimiz öğretmenleri etkin bir şekilde yönlendirir.
- Okulumuz, öğrencilerin öğrenme ilgisini uyandıracak bir öğrenme ortamı oluşturmuştur.
- Etkili bir öğretmen olmak için ihtiyaç duyduğum kaynaklara erişimim var.
- Bana sunulan kaynakları kullanmak için gerekli eğitime sahibim.
- Okulumuzun, farklı ihtiyaçları olan öğrencileri desteklemek için etkin bir politikası vardır.
- Okulumuz müfredat uygulamasını etkin bir şekilde izler.
- Okulumuz, velilere uygun etkinlikler düzenlemektedir.
- Diğer öğretmenlerle iş birliği yaparım.
- Okul personeli arasında dostane bir ilişki sürdürülür.
- Takım ruhumuz ve moralimiz yüksek.
- Okulumuza aidiyet hissediyorum.

Olumsuz Yönlerimiz

- Okul temiz ve hijyeniktir.
- Okul, öğrencilerin ve personelin güvenliğini sağlamak için uygun güvenlik önlemleri alır.
-

Veli Memnuniyet Anketi



Veli Anketi Sonuçları:

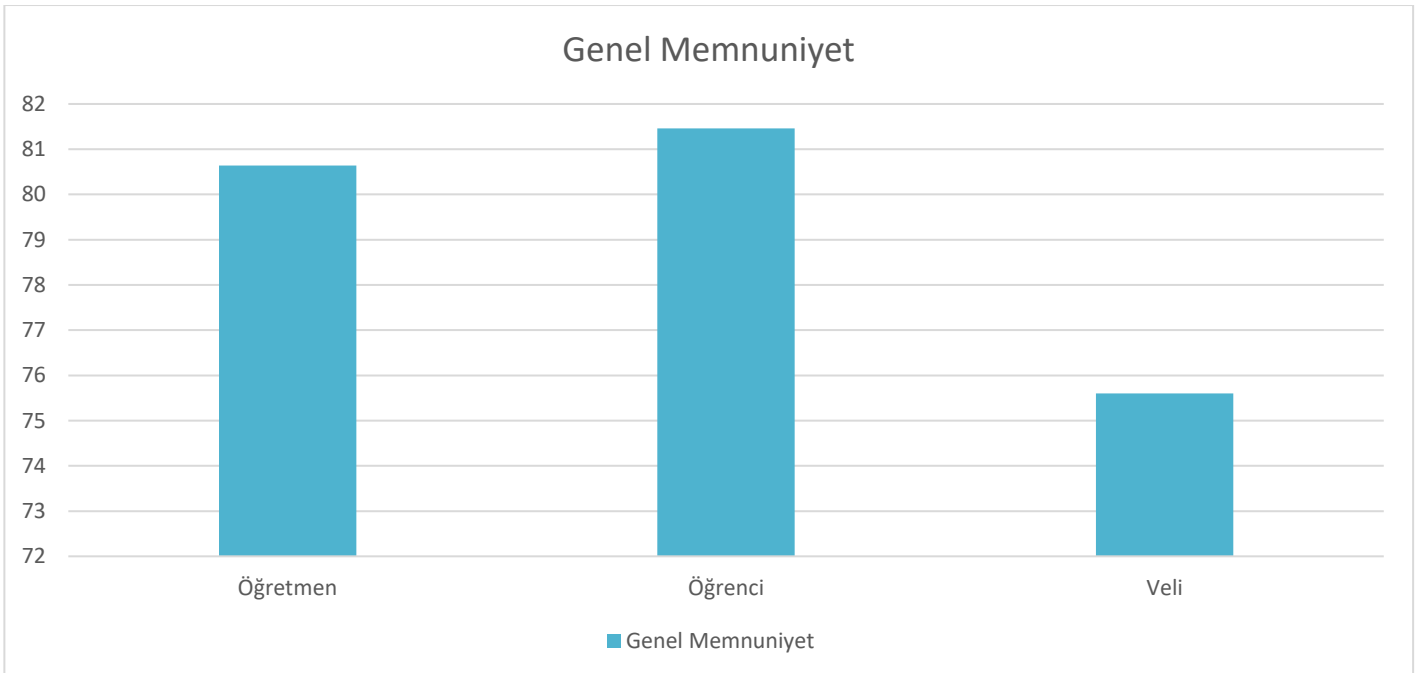
Olumlu Yönlerimiz

- Okulun misyonu ve vizyonunu tam olarak anlıyorum.
- Okul, yeni kabul edilen öğrencilere uygun desteği sağlar.
- Okul, çocuğumun okumaya olan ilgisini geliştirmesine yardımcı olabilir.

- Okul çocuğumun öğrenme ilgisini güçlendiriyor.
- Okul çocuğumun ahlaki gelişimini teşvik edebilir.
- Okulda kullanılan değerlendirme yöntemleri çocuğumun gelişimini tüm yönleriyle anlamama yardımcı oluyor.
- Okul, çocuğumun öğrenme performansı ve gelişimi hakkında beni iyi bilgilendiriyor.
- Okul çocuğuma duygusal rahatsızlık ve öğrenme güçlükleri ile karşılaştığında yeterli desteği ve rehberlik sağlar.
- Öğretmenlerin benimle iletişim kurma yöntemlerinden memnunum.
- Herhangi bir problem durumunda müdür endişelerime cevap veriyor.
- Okul, çocukların gelişimini desteklemek için velilerle iyi bir ilişki kurar.
- Okul, aktif veli katılımını teşvik eder.
- Okulun veli etkinliklerine aktif olarak katılırım.
- Bir veli olarak okula aidiyet hissediyorum.
- Çocuğumun ev ödevlerini tamamlamasını sağlarım.
- Çocuğumu okumaya teşvik ederim.
- Çocuğumun her gün okula gitmesini sağlarım.
- Çocuğumun eğitiminde aktif bir ortağım.

Olumsuz Yönlerimiz

- Okulda eğitim ve yönetim kalitesi sürekli olarak gelişiyor.
- Okul temiz ve hijyeniktir.
- Okul, öğrencilerin ve personelin güvenliğini sağlamak için uygun güvenlik önlemleri alır.
- Okulda, velilerin ihtiyaçlarına uygun eğitim faaliyetleri düzenlenir.



2.7. Okul/Kurum İçi Analiz

Okulumuzun kurum içi analiz tablosu aşağıda sıralanmıştır.

Okul öğrenci bilgi tablosu

SINIFI	Erkek	Kız	Toplam	SINIFI	Erkek	Kız	Toplam
Anasınıfı A	12	8	20	Anasınıfı G	8	11	19
Anasınıfı B	10	9	20	Anasınıfı H	9	11	20
Anasınıfı C	11	9	20	Anasınıfı I	8	9	17
Anasınıfı D	12	8	20	Anasınıfı J	11	10	21
Anasınıfı E	9	10	19	Anasınıfı K	6	9	15
Anasınıfı F	8	11	19	3/A	21	19	40
1/A	23	20	43	3/B	21	14	35
1/B	22	21	43	3/C	20	19	39
1/C	21	17	38	3/D	18	18	36
1/D	19	20	39	3/E	21	17	38
1/E	23	21	44	3/F	23	17	40
1/F	19	24	43	3/G	19	19	38
1/G	20	22	42	3/H	21	15	36
2/A	19	22	41	4/A	19	14	33
2/B	20	19	39	4/B	17	16	33
2/C	21	17	38	4/C	17	17	34
2/D	19	18	37	4/D	18	15	33
2/E	21	19	40	4/E	15	12	27
2/F	16	22	38	4/F	16	17	33
2/G	21	16	37	4/G	15	11	26
2/H	22	18	40	Özel Eğitim	4	1	51
Yabancı Öğrenci Sayısı	22	17	39	Kaynaştırma öğrenci sayısı	16	12	38
Ceza alan öğrenci sayısı	-	-	-	Devamsızlıktan kalan öğrenci sayısı	6	4	10

Çalışan Bilgileri

Okulumuzun çalışanlarına ilişkin bilgiler altta yer alan tabloda belirtilmiştir.

Çalışan Bilgileri Tablosu

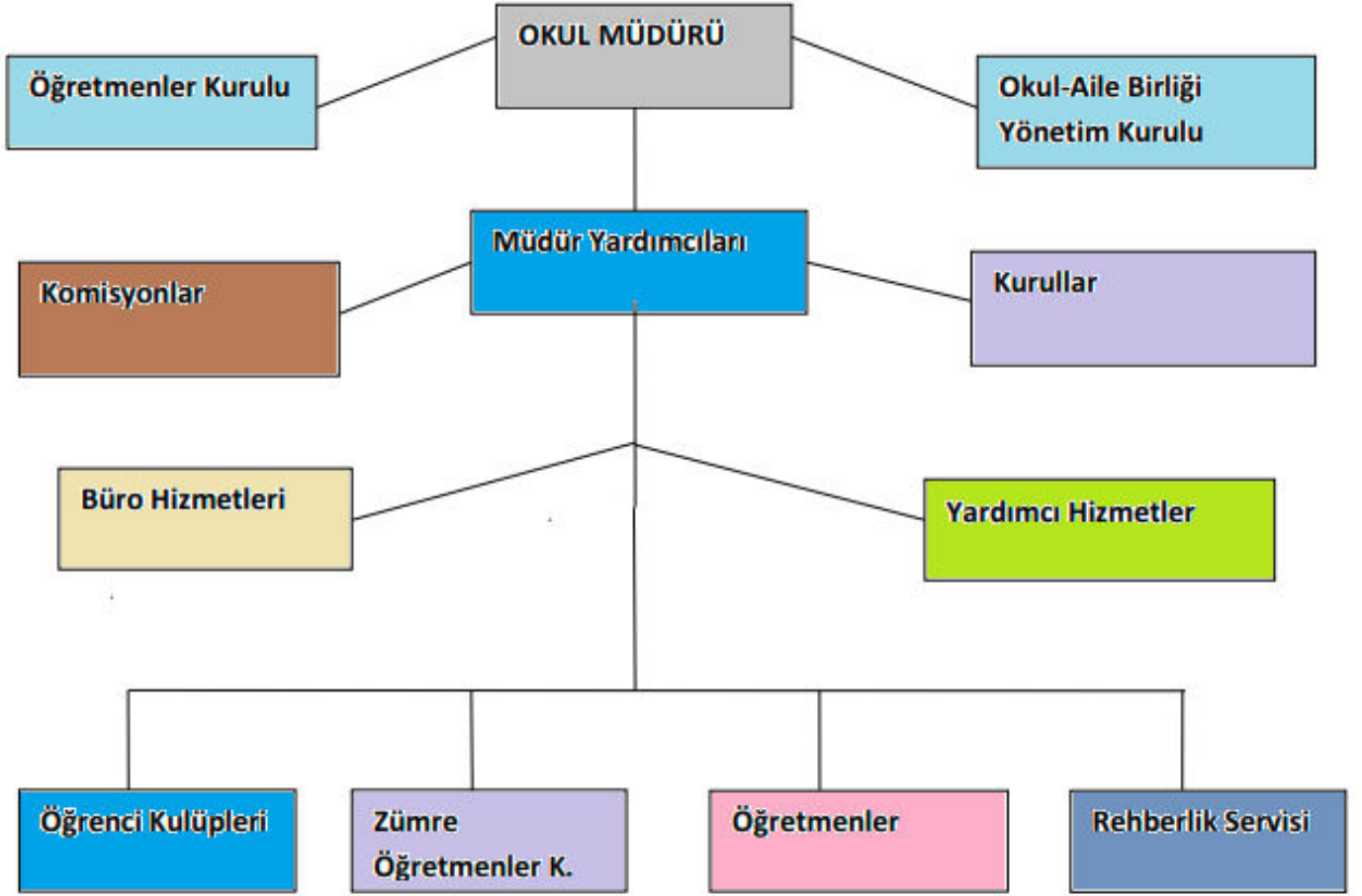
Unvan*	Erkek	Kadın	Toplam
Okul Müdürü ve Müdür Yardımcısı	4	1	5
Sınıf Öğretmeni	8	22	30
Branş Öğretmeni	1	2	3
Rehber Öğretmen	1	3	4
Özel Eğitim Öğretmeni	1	3	4
Anasınıfı Öğretmeni	-	11	11
İdari Personel	-	-	-
Yardımcı Personel	1	4	5
Güvenlik Personeli	-	-	-
Toplam Çalışan Sayıları	16	46	62

Veriler 14/03/2024 tarihine itibariyle yazılmıştır

Okul Yerleşkesine İlişkin Bilgiler Okulumuzun binası ile açık ve kapalı alanlarına ilişkin temel bilgiler altta yer almaktadır.

Okul Bölümleri		Özel Alanlar	Var	Yok
Okul Kat Sayısı	3	Çok Amaçlı Salon	X	
Derslik Sayısı	34	Çok Amaçlı Saha	X	
Derslik Alanları (m2)	1700m ²	Kütüphane	X	
Kullanılan Derslik Sayısı	34	Fen Laboratuvarı		X
Şube Sayısı	67	Bilgisayar Laboratuvarı		X
İdari Odaların Alanı (m2)	125m ²	İş Atölyesi		X
Öğretmenler Odası (m2)	50m ²	Beceri Atölyesi		X
Okul Oturma Alanı (m2)	1450m ²	Pansiyon		X
Okul Bahçesi (Açık Alan)(m2)	6421m ²	Mescit	X	
Okul Kapalı Alan (m2)	290m ²			
Sanatsal, bilimsel ve sportif amaçlı toplam alan (m ²)	145m ²			
Kantin (m2)	50m ²			
Tuvalet Sayısı	12			

2.7.1. Teşkilat Yapısı



2.7.2. İnsan Kaynakları

Tablo 5. Çalışanların Görev Dağılımı

Çalışanın Ünvanı	Görevleri
<i>Okul /Kurum Müdürü</i>	<ul style="list-style-type: none">• Kanun, tüzük, yönetmelik, yönerge, program ve emirlere uygun olarak görevlerini yürütür.• Okulu düzene koyar• Okulu denetler.• Okulun amaçlarına uygun olarak yönetilmesinden, değerlendirilmesinden ve geliştirmesinden sorumludur.• Okul müdürü, görev tanımında belirtilen diğer görevleri yapar.
Müdür Yardımcısı	<ul style="list-style-type: none">• Müdürün en yakın yardımcısıdır.• Müdürün olmadığı zamanlarda müdüre vekâlet eder.

	<ul style="list-style-type: none">• Okulun her türlü eğitim-öğretim, yönetim, öğrenci, personel, tahakkuk, ayniyat, yazışma, eğitici etkinlikler, yatılılık, bursluluk, güvenlik, beslenme, bakım, koruma, temizlik, düzen, nöbet, halkla ilişkiler gibi işleriyle ilgili olarak okul müdürü tarafından verilen görevleri yapar. Müdür yardımcısı, görev tanımında belirtilen diğer görevleri de yapar
Öğretmenler	<p>Branşı ile ilgili olarak yıllık çalışma planını hazırlamak</p> <ul style="list-style-type: none">• Yıl içerisinde müfredata uygun olarak derslere girmek• Okulda nöbet tutmak• Yıl içerisinde başarısız olan öğrenciler ile ilgili olarak önlem alır• Okul kurul toplantılarına ve diğer kurul toplantılarına katılır• Okul Müdürünün verdiği diğer işleri yapar
Yönetim İşleri ve Büro Memuru	<p>Personel özlük işleri</p> <p>Gelen resmi yazıları, genelgeleri, yönetmelikleri v.b. personele duyurmak ve gerekli imzaları almak.</p> <p>Okul personelinin (Kadro lu, Görevlendirme, Ücretli öğretmen veya hizmetli) maaş, ekders ,tedavi giderleri, görev yolluğu ve diğer ödeneklerle ilgili belgeleri düzenlemek, tahakkuk işlemlerini yürütmek ve ödenekleri ile ilgili bordoları yaparak okul müdürüne inceleyip onaylatmak zamanında Muhasebe müdürlüğüne teslim etmek.</p>
Yardımcı Hizmetler Personeli	<p>Okulun temizlik işlerinden sorumludur.</p> <p>Okulun gelen giden evrakının taşınmasını sağlar.</p> <p>Okul Müdürünün verdiği diğer işleri yapar.</p>

Tablo 6. İdari Personelin Hizmet Süresine İlişkin Bilgiler

Hizmet Süreleri	2024 Yılı İtibarıyla	
	Kişi Sayısı	%
1-4 Yıl	-	-
5-6 Yıl	-	-
7-10 Yıl	-	-
10.....Üzeri	5	100

Tablo 7. Okul/Kurumda Oluşan Yönetici Sirkülasyonu Oranı

	Yıl İçerisinde Okul/Kurumdan Ayrılan Yönetici Sayısı			Yıl İçerisinde Okul/Kurumda Göreve Başlayan Yönetici Sayısı		
	2021	2022	2023	2021	2022	2023
TOPLAM	-	-	1	-	-	2

Tablo 8. İdari Personelin Katıldığı Hizmet İçi Programları

Adı Soyadı	Görevi	Yıllara Göre Katıldığı Hizmetiçi Eğitim Sayısı			TOPLAM
		2021	2022	2023	
Osman KAYA	Okul Müdürü	3	20	10	33
Sebahattin KAYA	Müdür Yardımcısı	-	12	5	17
Caner ÇOBAN	Müdür Yardımcısı	2	14	6	22
Fatih DOĞANLI	Müdür Yardımcısı	3	17	7	27
Mualla ÇETİN	Müdür Yardımcısı	6	12	7	25

Tablo 9. Öğretmenlerin Hizmet Süreleri (Yıl İtibarıyla)

Hizmet Süreleri	1-3 Yıl		4-6 Yıl		7-10 Yıl		11-15 Yıl		16-20 Yıl		20 ve üzeri		TOPLAM
	Kadın	Erkek	Kadın	Erkek	Kadın	Erkek	Kadın	Erkek	Kadın	Erkek	Kadın	Erkek	
Sınıf Öğretmeni	-	-	1	-	2	-	5	3	9	1	4	5	30
Rehber Öğretmen	1	-	-	-	-	1	1	-	-	-	1	-	4
Özel Eğitim	-	-	-	-	1	-	2	-	-	1	-	-	4
İngilizce	-	-	-	-	-	-	1	-	-	-	-	1	2
Din Kültürü	-	-	-	-	-	-	-	-	1	-	-	-	1
Okul Öncesi	-	-	1		3		7	-	-	-	-	-	11

Tablo 10. Kurumda Gerçekleşen Öğretmen Sirkülasyonunun Oranı

	Yıl İçerisinde Kurumdan Ayrılan Öğretmen Sayısı			Yıl İçerisinde Kurumda Göreve Başlayan Öğretmen Sayısı		
	2021	2022	2023	2021	2022	2023
TOPLAM	3	4	4	3	4	4

Tablo 11. Öğretmenlerin Katıldığı Hizmet İçi Eğitim Programları

Adı Soyadı	Branşı	Yıllara Göre Katıldığı Hizmetiçi Eğitim Sayısı			TOPLAM
		2021	2022	2023	
ALİ ÇELİK	Sınıf Öğretmeni	5	26	9	40
ASIYE AYSUN HIRLAK	İngilizce Öğretmeni	-	14	8	22
ATILLA TUTUŞ	Rehber Öğretmen	1	8	6	15
AYŞE ATASOY	Rehber Öğretmen	-	17	10	27
AYŞE GÖKMEN	Sınıf Öğretmeni	2	9	5	16
BAHADIR SOYDAŞ	Sınıf Öğretmeni	1	31	12	44
BETÜL ÖNDER	Sınıf Öğretmeni	19	23	5	47
ÇAĞLA UYAR TÜRKMEN	Sınıf Öğretmeni	-	5	-	5
DERYA ÇELİK	Özel Eğt. Öğrt.	1	10	6	17
EMEL ÇINAR	Sınıf Öğretmeni	12	36	13	61
ESRA DAĞISTAN KAYNAK	Sınıf Öğretmeni	1	18	6	25
FERİT ARSLAN	Sınıf Öğretmeni	1	3	2	5
GAMZE DEMİRELLİ	Rehber Öğretmen	-	9	-	9
GÖNÜL GÜVENER	Sınıf Öğretmeni	2	21	15	38
GÜLER İLHAN	Sınıf Öğretmeni	2	23	6	31
HALE ÖZTÜRK	Sınıf Öğretmeni	2	28	12	42

HATUN AKKÜL	Sınıf Öğretmeni	17	14	5	36
HİLAL İŞLER	Sınıf Öğretmeni	4	17	6	27
HÜLYA ASLAN	Sınıf Öğretmeni	3	15	6	24
HÜSEYİN GÜRER	İngilizce Öğretmeni	55	52	27	154
KADRİYE YILDIZ KAYA	Sınıf Öğretmeni	5	22	8	35
KEZİBAN ÖZTAŞ	Sınıf Öğretmeni	1	7	6	14
MELEK AKKUŞ	Sınıf Öğretmeni	6	17	6	29
MERAL TAN	Sınıf Öğretmeni	1	6	2	9
MURAT İŞLER	Sınıf Öğretmeni	2	20	7	29
MUSTAFA BAYRAK	Sınıf Öğretmeni	6	22	17	45
MUSTAFA CANYURT	Özel Eğt. Öğrt.	6	22	5	33
NAGİHAN KOŞAL	Özel Eğt. Öğrt.	9	29	20	58
OĞUZHAN USLU	Sınıf Öğretmeni	8	25	7	40
ÖZLEM YILDIZ	Sınıf Öğretmeni	5	4	-	9
RABİA YILDIZ	Din Kültürü ve Ahlk. Bil.	1	8	6	15
RAMAZAN ASLAN	Sınıf Öğretmeni	4	13	5	22
REŞAT BAYBURS	Sınıf Öğretmeni	2	13	5	20
REŞAT KARAKOÇ	Sınıf Öğretmeni	3	31	6	40
SEMİHA ÖZTÜRK	Sınıf Öğretmeni	1	29	7	37
SERPİL YARAR	Sınıf Öğretmeni	-	7	4	11
SEVDA KİSE	Sınıf Öğretmeni	2	28	-	30
TUĞBA BENK	Özel Eğt. Öğrt.	3	14	9	36
YELİZ SAĞLAM	Sınıf Öğretmeni	-	9	4	13
ZEHRA ÖTKÜN	Sınıf Öğretmeni	13	5	5	23

Tablo 12. Kurumdaki Mevcut Hizmetli/ Memur Sayısı

Sıra No	Görevi	Erkek	Kadın	Eğitim Durumu	Hizmet Yılı	Toplam
1	Memur	0	1	Lise	33	1
2	Hizmetli	1	0	Lise	9	1

Tablo 13. Çalışanların Görev Dağılımı

Çalışanın Ünvanı	Görevleri
<i>Okul /Kurum Müdürü</i>	<ul style="list-style-type: none">• Eğitim – öğretim işleri• Sosyal çalışmalar• Rehberlik çalışmaları• Demirbaş işleri• Personel özlük işleri• Nöbet işleri
Müdür Baş Yardımcısı	
Müdür Yardımcısı	<ul style="list-style-type: none">• Sınav başvuru ve tarih işlemlerinin yürütülmesini sağlamak• Ders dağıtım çizelgelerini hazırlayarak – ilgili makamlara gönderilmesini sağlamak• Yazı ve kayıt işlerinin düzenli yürütülmesini sağlayıp istatistik çizelgelerini günü gününe hazırlamak• Öğretmenler Kurulu çalışmalarını takip etmek• Zümre Öğretmenler Kurulu çalışmalarını planlamak ve yürütmek• Anasınıfı ile ilgili iş ve işlemleri takip etmek.• Öğrencilerin kayır, devam takip iş ve işlemlerini yapmak.• E-Okul üzerinde öğrenci bilgilerinin kaydını ve kontrolünü sağlamak.• Yazı ve Eser inceleme komisyonuna başkanlık etmek.
Atölye ve Bölüm Şefleri	
Öğretmenler	<ul style="list-style-type: none">• Öğretmenler görevlerini Türk millî eğitiminin genel amaçlarına ve temel ilkelerine uygun olarak ilgili mevzuat hükümleri doğrultusunda yapmakla yükümlüdür.• Öğretmen çağın bilgi ve teknolojik gelişmelerine bağlı olarak, toplumun ihtiyaçları doğrultusunda bireyin yetiştirilmesi, geliştirilmesi, değerlerine bağlı nitelikli bir insan olarak topluma kazandırılmasına yönelik çalışmalar yaparak toplumsal kalkınmada belirleyici ve öncü bir rol üstlenir.• Sınıf düzeninden ve yönetiminden sorumlu olan öğretmen, eğitim ve öğretimin gerektirdiği fiziksel ve psikolojik ortamı hazırlar. İzleyeceği programı, yöntem ve teknikleri öğrenciye açıklar. Öğrencilerin araştırarak, yaparak ve yaşayarak öğrenmelerini sağlayacak eğitim ve öğretim teknikleri ile teknolojik kaynakları kullanır.• Okulun her türlü eğitim ve öğretim çalışmalarında görev alır
Yönetim İşleri ve Büro Memuru	<ul style="list-style-type: none">• Personel özlük işleri• Gelen resmi yazıları, genelgeleri, yönetmelikleri v.b. personele duyurmak ve

	<p>gerekli imzaları almak.</p> <ul style="list-style-type: none"> Okul personelinin (Kadrolu,Görevlendirme,Ücretli öğretmen veya hizmetli) maaş,ekders ,tedavi giderleri, görev yolluğu ve diğer ödeneklerle ilgili belgeleri düzenlemek,tahakkuk işlemlerini yürütmek ve ödenekleri ile ilgili bordoları yaparak okul müdürüne inceletip onaylatmak zamanında Muhasebe müdürlüğüne teslim etmek.
Yardımcı Hizmetler Personeli	<ul style="list-style-type: none"> Temizlik ve Bakım İşlerini yapar Müdürün verdiği işleri yapar

Tablo 14. Okul/kurum Rehberlik Hizmetleri

Mevcut Kapasite				Mevcut Kapasite Kullanımı ve Performans					
Psikolojik Danışman Norm Sayısı	Görev Yapan Psikolojik Danışman Sayısı	İhtiyaç Duyulan Psikolojik Danışman Sayısı	Görüşme Odası Sayısı	Danışmanlık Hizmeti Alan			Rehberlik Hizmetleri İle İlgili Düzenlenen Eğitim/Paylaşım Toplantısı vb. Faaliyet Sayısı		
				Öğrenci Sayısı	Öğretmen Sayısı	Veli Sayısı	Öğretmenlere Yönelik	Öğrencilere Yönelik	Velilere Yönelik
4	4	-	3	188	19	59	19	21	15

2.7.3. Teknolojik Düzey

Okul/kurumun teknolojik altyapısı ve teknolojiyi kullanabilme düzeyi belirlenir. Okul/kurumlarda derslerde ve ders dışı etkinliklerde kullanılmakta olan araç gereçlerin sayısı ve ihtiyaç durumu belirlenmelidir. Bu aşamada okul/kurumda hangi işlemlerin elektronik ortamda yapıldığı, gelecekte hangi iş ve işlemlerin elektronik ortamda yapılmasının düşünüldüğü de belirtilmelidir.

Tablo 15. Teknolojik Araç-Gereç Durumu

Araç-Gereçler	2021	2022	2023	İhtiyaç
Akıllı Tahta ayısı	-	-	30	-
Masa Üstü Bilgisayar Sayısı	45	49	14	-
Taşınabilir Bilgisayar Sayısı	1	1	1	-
Projeksiyon Sayısı	22	22	2	-
ADSL	1	1	1	-
TV Sayısı	2	2	2	-
Yazıcı Sayısı	5	5	5	-
Fotokopi Makinası Sayısı	5	5	5	-
İnternet Bağlantı Hızı	16 bit	16 bit	32 bit	-
Kamera	25	25	25	-
Hoparlör	3	3	5	-

Okul/kurumun fiziki mekânlar açısından mevcut ve ihtiyaç durumunun da ortaya konulması gerekmektedir.

Tablo 16. Fiziki Mekân Durumu

Fiziki Mekân	Var	Yok	Adedi	İhtiyaç	Açıklama
Öğretmen Çalışma Odası	Var	-	1	-	-
Ekipman Odası	-	Yok	-	1	-
Kütüphane	Var	-	1	-	-
Rehberlik Servisi	Var	-	3	1	-
Resim Odası	-	Yok	-	-	-
Müzik Odası	-	Yok	-	-	-
Çok Amaçlı Salon	Var	-	1	-	-
Spor Salonu	-	Yok	-	1	-

2.7.4. Mali Kaynaklar

Kurumun mali kaynakları, bütçe büyüklüğü, döner sermaye, okul-aile birliği gelirleri, kantin vb. gelirler ve harcama kalemleri hesaplanarak belirlenmiştir.

Tablo 17. Kaynak Tablosu

Kaynaklar	2024	2025	2026	2027	2028
Genel Bütçe	200.000	250.000	300.000	350.000	400.000
Okul Aile Birliği	100.000	200.000	250.000	300.000	350.000
Özel İdare	-	-	-	-	-
Kira Gelirleri	50.000	60.000	75.000	90.000	100.000
Döner Sermaye	-	-	-	-	-
Dış Kaynak/Projeler	-	-	-	-	-
Diğer	-	-	-	-	-
TOPLAM	350.000	510.000	625.000	740.000	850.000

Okul bütçesinde giderler aşağıdaki başlıklar altında toplanabilir. Harcama türleri özelliklerine göre çeşitlilik gösterebilir.

Tablo 18. Harcama Kalemler

Harcama Kalemi	Çeşitleri
Personel	Hizmet alımı ile çalışan personel giderleri.
Onarım	Okul binası ve tesisatlarıyla ilgili her türlü küçük onarım; makine, bilgisayar, yazıcı vb. bakım giderleri
Sosyal-sportif faaliyetler	Etkinlikler ile ilgili giderler
Temizlik	Temizlik malzemeleri alımı
İletişim	Telefon, faks, internet, posta, mesaj giderleri
Kırtasiye	Her türlü kırtasiye ve sarf malzemesi giderleri

Tablo 19. Gelir-Gider Tablosu

YILLAR	2021		2022		2023	
HARCAMA KALEMLERİ	GELİR	GİDER	GELİR	GİDER	GELİR	GİDER
Temizlik	42.575,60	1.005,54	209.749,55	60.899,90	436.432,67	125.574,00
Küçük Onarım		-		-		1.805,04
Bilgisayar Harcamaları		-		34.996,44		-
Büro Makinaları Harcamaları		-		-		27.998,88
Telefon		1.046,25		1633,25		2.796,75
Sosyal Faaliyetler		-		-		-
Kirtasiye		6.300,00		63.549,90		150.066,71
GENEL		8.351,79		161.079,49		308.241,38

2.7.5. İstatistiki Veriler

Okul/kurumla ilgili her türlü sayısal veriler geriye dönük olarak (en az 3 yıllık) veriler aşağıdaki tablolarda gösterilmiştir.

Öğrenci durumu (genel mevcut, ortalama sınıf mevcudu, mevcudu en fazla olan ve en az olan sınıf mevcudu sayısı, kaynaştırma eğitime tabi öğrenci sayısı vs.)

Toplam Öğrenci Sayısı	2021	2022	2023
Ortalama sınıf mevcudu	1222	1271	1407
Mevcudu en fazla olan sınıf	43	42	43
Mevcudu en az olan sınıf	26	26	26
Kaynaştırma eğitime tabi öğrenci sayısı	36	35	38

Öğrenci kursları (kurs açılan dersler, katılan öğrenci sayısı, görev alan öğretmenlerin sayısı, kursun akademik başarıya olan katkısı vs.)

	2021	2022	2023
Kurs açılan dersler(İYEP)	Türkçe Matematik	Türkçe Matematik	Türkçe Matematik
Katılan öğrenci sayısı	42	17	6
Görev alan öğretmenlerin sayısı	5	2	1
Kursun akademik başarıya olan katkısı%	%100	%100	%100

Öğrenci okul geçme tablosu

	2021	2022	2023
Sınıfını doğrudan geçen öğrenci sayısı	1194	1249	1392
Sınıfını doğrudan geçen öğrenci oranı	1222	1271	1407
Sınıf tekrarı yapan öğrenci sayısı	28	22	155
Sınıfını doğrudan geçen öğrenci oranı	%97,70	%98,26	%98,93

Okulumuzda yapılan sosyal faaliyetlerin (kutlamalar, anma günü, kermes vb.) neler olduğu, bunlarda görev alan öğretmen, öğrenci velilerin sayısı, katılım oranı belirtilir.

	2021	2022	2023
Kutlamalar, anma günü, kermes vb katılan öğretmen sayısı	52	54	56
Kutlamalar, anma günü, kermes vb katılan öğrenci sayısı	1222	1271	1407
Kutlamalar, anma günü, kermes vb katılan veli sayısı	757	780	792
Katılım oranı	%90	%92	%91

Okulumuzda yapılan sosyal faaliyetlerin (Kültürel faaliyetlerin (gezi, sergi vb.)) neler olduğu, bunlarda görev alan öğretmen, öğrenci velilerin sayısı, katılım oranı belirtilir.

	2021	2022	2023
Kültürel faaliyetlerin (gezi, sergi vb.) katılan öğretmen sayısı	52	54	56
Kültürel faaliyetlerin (gezi, sergi vb.) katılan öğrenci sayısı	1222	1271	1407
Kültürel faaliyetlerin (gezi, sergi vb.) katılan veli sayısı	140	150	200
Katılım oranı	%62	%64	%68

Öğrenci devam durumu (öğrencilerin devamsızlık ortalaması, önceki yılda devamsızlıktan kalan öğrenci sayısı, bu yıl sürekli devamsızlık yapan öğrenci sayısı, önceden devamsız olup da devamı sağlanan öğrenci sayısı),

	2021	2022	2023
Öğrencilerin devamsızlık ortalaması	7,65	6,86	5,45
Önceki yılda devamsızlıktan kalan öğrenci sayısı	18	19	10
Önceden devamsız olup da devamı sağlanan öğrenci sayısı	0	0	0

Personel devam durumu (personelin sevk alma durumu, zorunlu izinler hariç alınan izin süreleri, sevk alma sıklığı-haftalık sevk sayısı-alınan rapor sayısı),

	2021	2022	2023
Sevk-Rapor alan Personel Sayısı	35	37	38
Zorunlu izinler hariç alınan izin süreleri(Mdr Yrd, Müdür)	30	-	-
Haftalık rapor sayısı	1	1	1

Okulumuzda yapılan uluslararası-MEB projeleri

Uluslararası	<ul style="list-style-type: none">e- Twining (Oyun Atölyem)e- Twining (Akıl ve Zeka Oyunları Günlüğüm)e- Twining (Be Happy Be Sucsesfull)
MEB Projeler	<ul style="list-style-type: none">Dilimizin ZenginlikleriBeslenme Dostu Okul ProjesiBeyaz Bayrak Projesi

2.8. Dış Çevre Analizi (PESTLE)

Çevre analiziyle okulumuz üzerinde etkili olan veya olabilecek politik, ekonomik, sosyo-kültürel, teknolojik, yasal çevresel dış etkenlerin tespit edildi. Dış çevreyi oluşturan unsurlar (nüfus, demografik yapı, coğrafi alan, kentsel gelişme, sosyokültürel hayat, ekonomik, sosyal, politik, kültürel durum, çevresel, teknolojik ve rekabete yönelik etkenler vb.) kurumumuz kontrolü dışındaki koşullara bağlı ve farklı eğilimlere sahiptir. Bu unsurlar doğrudan veya dolaylı olarak okulumuzun faaliyet alanlarını etkilemektedir.

Tablo 20. PESTLE Analiz Tablosu

Politik-Yasal etkenler	Ekonomik etkenler
<ul style="list-style-type: none">● Kalkınma Planı ve Orta Vadeli Program,● Bakanlık, il ve ilçe stratejik planlarının incelenmesi,● Yasal yükümlülüklerin belirlenmesi,● Oluşturulması gereken kurul ve komisyonlar,● Okul/kurum çevresindeki politik durum.	<ul style="list-style-type: none">● Okul/kurumun bulunduğu çevrenin genel gelir durumu,● İş kapasitesi,● Okul/kurumun gelirini arttırıcı unsurlar,● Okul/kurumun giderlerini arttıran unsurlar,● Tasarruf sağlama imkânları,● İşsizlik durumu,● Mal-ürün ve hizmet satın alma imkânları,● Kullanılabilir bütçe
Sosyokültürel etkenler	Teknolojik etkenler
<ul style="list-style-type: none">● Kariyer beklentileri,● Ailelerin ve öğrencilerin bilinçlenmeleri,● Aile yapısındaki değişimler (geniş aileden çekirdek aileye geçiş, erken yaşta evlenme vs.),● Nüfus artışı,● Göç,● Nüfusun yaş gruplarına göre dağılımı,● Hayat beklentilerindeki değişimler (Hızlı para kazanma hırısı, lüks yaşama düşkünlük, kırsal alanda kentsel yaşam),● Beslenme alışkanlıkları,● Değerler, mesleki etik kuralları vb.	<ul style="list-style-type: none">● Okul/kurumun teknoloji kullanım durumu● e- Devlet uygulamaları,● Dijital Platformlar üzerinden uzaktan eğitim imkânları,● Okul/kurumun sahip olmadığı teknolojik araçlar● Personelin ve öğrencilerin teknoloji kullanım kapasiteleri,● Personelin ve öğrencilerin sahip olduğu teknolojik araçlar,● Teknoloji alanındaki gelişmeler● Teknolojinin eğitimde kullanımı
Çevresel Etkenler	
<ul style="list-style-type: none">● Hava ve su kirlenmesi,● Toprak yapısı,● Bitki örtüsü,● Doğal kaynakların korunması için yapılan çalışmalar,● Çevrede yoğunluk gösteren hastalıklar,● Doğal afetler (deprem kuşağında bulunma, Covid 19, kene vakaları vb.)	

2.9. GZFT Analizi

Okulumuzun temel istatistiklerinde verilen okul künyesi, çalışan bilgileri, bina bilgileri, teknolojik kaynak bilgileri ve gelir gider bilgileri ile paydaş anketleri sonucunda ortaya çıkan sorun ve gelişime açık alanlar iç ve dış faktör olarak değerlendirilerek GZFT tablosunda belirtilmiştir. Dolayısıyla olguyu belirten istatistikler ile algıyı ölçen anketlerden çıkan sonuçlar tek bir analizde birleştirilmiştir.

Kurumun güçlü ve zayıf yönleri donanım, malzeme, çalışan, iş yapma becerisi, kurumsal iletişim gibi çok çeşitli alanlarda kendisinden kaynaklı olan güçlülükleri ve zayıflıkları ifade etmektedir ve ayrımda temel olarak okul müdürü/müdürlüğü kapsamında bakılarak iç faktör ve dış faktör ayrımı yapılmıştır.

2.9.1. Güçlü ve Zayıf Yönler

Öğrenciler	<ul style="list-style-type: none">• Sosyal, kültürel ve sportif faaliyetlere etkin katılım olması• Eğitimin, öğretimden bir adım daha önde tutuluyor olması.• Belirli gün ve haftaların özenli bir şekilde kutlanması• Okulda eTwinning projelerinin yürütülüyor olması• Nitelikli ve düzenli eğitim ve etkinlikler düzenlenmesi• Tam gün eğitim verilmesi.• Öğrencilerin kişisel becerilerini gösterebilecekleri alanların bulunması
Çalışanlar	<ul style="list-style-type: none">• Zümreler ve öğretmenler arası iş birliğinin güçlü olması• Yeniliğe ve gelişmeye açık bir öğretmen kadrosunun olması• Çalışanların büyük çoğunluğunun okula yakın çevrede ikametgâh etmeleri• Veli ile olumlu iletişim kurabilen çalışanlarının olması• Kurum yöneticilerinin deneyimli ve işbirliğine yatkın olması• Öğretmenler arasındaki iletişimin iyi olması• Deneyimli öğretmenlerin olması• Okul idaresiyle öğretmenler arasındaki iletişimin güçlü olması• Bilgi ve iletişim teknolojilerinin eğitim ve öğretim süreçlerinde kullanılması• Eğitimde teknoloji kullanımının artırılması• Kurum kültürünün olması
Veliler	<ul style="list-style-type: none">• Etkin Okul Aile Birliğinin olması• Ders dışı sosyal faaliyetlerde katılım göstermeleri• Okul yönetimi ve öğretmenlerimizin velilerimizle ilişkilerinin istenilen düzeyde olması.• Okul yardım faaliyetlerine katkıda bulunmaları
Bina ve Yerleşke	<ul style="list-style-type: none">• Yerleşim yerlerine yakın olması• Ulaşımın kolay olması• İnternet erişiminin bulunması

Bütçe	<ul style="list-style-type: none"> Elektrik, ısınma ve iletişim giderlerinin bakanlıkça karşılanması
Yönetim Süreçleri	<ul style="list-style-type: none"> Geniş bir paydaş kitlesinin varlığı İlçe Belediyesinin okulumuzu desteklemesi İlçede aile yaşam merkezinin varlığı Gelişen teknolojilerin eğitimde kullanılabilirliğinin artması Kurumlar arası işbirliğinin olması Kaymakamlığın eğitime önem vermesi ve desteklemesi
İletişim Süreçleri	<p>Eğitim ve öğretime yönelik talebin giderek artması</p> <p>Ulaşım ağının gelişmesi</p>
Zayıf Yönler	
Öğrenciler	<ul style="list-style-type: none"> Bazı şubelerde sınıf mevcutlarının fazla olması Öğrencilerin ekonomik düzeylerinin iyi olmaması Kaynaştırma öğrenci sayısının fazla olması
Çalışanlar	<ul style="list-style-type: none"> Öğretmen ve personel sayısının yetersizliği Kadro lu hizmetli yetersizliği Hizmetli kadrosunun sürekli değişkenlik göstermesi.
Veliler	<ul style="list-style-type: none"> Velilerimizin eğitim-öğretime fazla ilgi göstermemesi Veli eğitim seviyesinin düşük olması Ekonomik ve sosyal düzeylerinin iyi olmaması Parçalanmış ailelerin fazlalığı
Bina ve Yerleşke	<ul style="list-style-type: none"> Bazı şubelerde sınıf mevcutlarının fazla olması Sosyal, kültürel, sportif ve bilimsel faaliyetlerin yetersizliği Bölgenin hızlı göç alması Okulun fiziksel donanımının yetersiz olması Okulun bulunduğu bölgede nüfus artışının fazla olması
Donanım	<ul style="list-style-type: none"> Sosyal, kültürel, sportif ve bilimsel faaliyetler için alan bulunmaması Okulun fiziksel donanımının yetersiz olması .
Bütçe	<ul style="list-style-type: none"> Bütçe dağıtımında ortaokullara destek sağlanamaması Okulun kırtasiye ihtiyacının karşılanmaması Teknik alt yapının bakım ve onarım için maddi destek verilmemesi
Yönetim Süreçleri	<ul style="list-style-type: none"> Mesleki yönlmede öğrencilerin ilgi ve yeteneklerinin dikkate alınmaması Bireylerde oluşan teknoloji bağımlılığı İnternet ortamında oluşan bilgi kirliliği, doğru ve güvenilir bilgiyi ayırt etme güçlüğü

	<ul style="list-style-type: none"> • Toplumda kitap okuma, spor yapma, sanatsal ve kültürel faaliyetlerde bulunma alışkanlığının yetersiz olması • Öğretmen, yönetici ve ailelerin özel eğitim konusunda yeterli bilgiye ve duyarlılığa sahip olmaması • Özel sektörün eğitim yatırımlarının yeterli düzeyde olmaması • Öğrencilerin ikili eğitim-öğretim sisteminde çok fazla zamanlarının boş ve dışarıda geçmesi
İletişim Süreçleri	<ul style="list-style-type: none"> • İnternet ortamında oluşan bilgi kirliliği, doğru ve güvenilir bilgiyi ayırt etme güçlüğü • Bireylerde oluşan teknoloji bağımlılığı • İzleme ve değerlendirme faaliyetlerinin yetersizliği

2.9.2. Fırsatlar ve Tehditler

Politik	<ul style="list-style-type: none"> • İlçe Belediyesinin okulumuzu desteklemesi • Kaymakamlığın eğitime önem vermesi ve desteklemesi
Ekonomik	<ul style="list-style-type: none"> • Yurt dışı projelerde diğer ülke okullarıyla eğitimsel paylaşımların yapılması • Hayırseverlerin eğitim ve öğretime katkı sağlaması
Sosyolojik	<ul style="list-style-type: none"> • İlçede aile yaşam merkezinin varlığı
Teknolojik	<ul style="list-style-type: none"> • Teknolojinin eğitimde her geçen gün daha fazla kullanılması • Ulaşım ağının gelişmesi • Gelişen teknolojilerin eğitimde kullanılabilirliğinin artması
Mevzuat-Yasal	<ul style="list-style-type: none"> • İlkokulda öğrenmeyi destekleyen devlet politikalarının varlığı

Tehditler

Politik	İlçemizde alt yapı çalışmalarının olması (yol, asfalt çalışmaları)
Ekonomik	Kişiler arasındaki sosyo-ekonomik eşitsizlikler Gelişen ve değişen teknolojiye uygun donatım maliyetinin yüksek olması
Sosyolojik	Toplumda kitap okuma, spor yapma, sanatsal ve kültürel faaliyetlerde bulunma alışkanlığının yetersiz olması
Teknolojik	İnternet ortamında oluşan bilgi kirliliği, doğru ve güvenilir bilgiyi ayırt etme güçlüğü Okuldaki teknolojik materyallerin yetersiz olması
Mevzuat-Yasal	Nüfus hareketleri ve kentleşmede yaşanan hızlı değişim Özel sektörün eğitim yatırımlarının yeterli düzeyde olmaması
Ekolojik	Nüfus hareketleri ve kentleşmede yaşanan hızlı değişim

Tablo 21. GZFT Listesi

İç Çevre		Dış Çevre	
Güçlü Yönler	Zayıf Yönler	Fırsatlar	Tehditler
Yeniliğe ve gelişmeye açık, genç, dinamik öğrenci kadrosu	Bazı şubelerde sınıf mevcutlarının fazla olması	İlçe Belediyesinin okulumuzu desteklemesi	İlçemizde alt yapı çalışmalarının olması (yol, asfalt çalışmaları)
Genç nüfusun fazla olması	Öğrencilerin ekonomik düzeylerinin iyi olmaması	Ortaokulda öğrenmeyi destekleyen devlet politikaların varlığı	Kişiler arasındaki sosyo-ekonomik eşitsizlikler
Bilgi ve iletişim teknolojilerinin eğitim ve öğretim süreçlerini kullanan öğrencilerin varlığı	Haftalık ders saatlerinin öğrencilerin gelişim düzeylerine uygun olmaması	Kaymakamlığın eğitime önem vermesi ve desteklemesi	Gelişen ve değişen teknolojiye uygun donatım maliyetinin yüksek olması
Yeniliğe ve gelişmeye açık, genç, dinamik öğretmen kadrosu	Kaynaştırma öğrenci sayısının fazla olması	Yurt dışı projelerde diğer ülke okullarıyla eğitimsel paylaşımların yapılması	Toplumda kitap okuma, spor yapma, sanatsal ve kültürel faaliyetlerde bulunma alışkanlığının yetersiz olması
Öğretmenler arasındaki iletişimin iyi olması	Öğretmen ve personel sayısının yetersizliği	Hayırseverlerin eğitim ve öğretime katkı sağlaması	İnternet ortamında oluşan bilgi kirliliği, doğru ve güvenilir bilgiyi ayırt etme güçlüğü
Deneyimli öğretmenlerin olması	Çalışanların isteklendirme ve örgütsel bağlılık düzeylerinin düşük olması	İlçede aile yaşam merkezinin varlığı	Okuldaki teknolojik materyallerin yetersiz olması
Okul idaresiyle öğretmenler arasındaki iletişimin güçlü olması	Velilerimizin eğitim-öğretime fazla ilgi göstermemesi	Teknolojinin eğitimde her geçen gün daha fazla kullanılması	Nüfus hareketleri ve kentleşmede yaşanan hızlı değişim
Ulusal ve uluslararası proje hazırlama ve yürütme yetkinliği gelişmiş insan kaynağı	Veli eğitim seviyesinin düşük olması	Ulaşım ağının gelişmesi	Özel sektörün eğitim yatırımlarının yeterli düzeyde olmaması
Bilgi ve iletişim teknolojilerinin eğitim ve öğretim süreçlerinde kullanılması	Ekonomik ve sosyal düzeylerinin iyi olmaması	Gelişen teknolojilerin eğitimde kullanılabilirliğinin artması	Nüfus hareketleri ve kentleşmede yaşanan hızlı değişim
Eğitimde teknoloji kullanımının artırılması	Parçalanmış ailelerin fazlalığı	• Ortaokulda öğrenmeyi destekleyen devlet politikaların varlığı	
Kurum kültürünün olması	Bazı şubelerde sınıf mevcutlarının fazla olması		
Eğitimin sürdürülebilir ekonomik kalkınmadaki işlevi konusunda toplumsal farkındalık	Sosyal, kültürel, sportif ve bilimsel faaliyetlerin yetersizliği		
Yeniliğe ve gelişime açık insan kaynağı	Bölgenin hızlı göç alması		
Ekonomik, sosyal ve kültürel seviyesi yüksek velilerin sayısının artması	Okulun fiziksel donanımının yetersiz olması		
	Okulun bodrum katında havalandırma tesisatının yetersiz olması		
	Okulun bulunduğu bölgede nüfus artışının fazla olması		
	Tesisatta kullanılan cihazların kalitesinin düşük olması		
	Sosyal, kültürel, sportif ve bilimsel faaliyetler için alan bulunmaması		

2.10. Tespit ve İhtiyaçların Belirlenmesi

Durum analizi çerçevesinde gerçekleştirilen tüm çalışmalardan elde edilen veriler; paydaş anketleri, toplantı tutanakları vs. göz önünde bulundurularak özet bir bakış geliştirilmesi sürecidir. Oluşturulan tablo amaç ve hedeflere ulaşmak için temel yapıyı oluşturacaktır. Tablo 23'te farklı durum analizi bulguları için birer örnek tespit ve ihtiyaçlar alanı örneklendirilmiştir **(Bu tabloya yayımlanan Stratejik Plan'da yer verilmeyecektir.)**.

Tablo 23. Tespit ve İhtiyaçları Belirlenmesi

Durum Analizi Aşamaları	Tespitler	İhtiyaçlar
Uygulanmakta Olan Stratejik Planın Değerlendirilmesi	İzleme ve değerlendirme çalışmalarında eksiklikler saptanmıştır.	İzleme ve değerlendirme için etkin bir sistem kurulması
Paydaş Analizi	Aileler ile iletişim ve iş birliği yetersizdir.	Aileler ile ilişkileri güçlendirecek bir ekosistemin kurulması
Okul İçi Analiz	Öğrencilerin öğrenme stilleri arasında en yüksek yüzde (%80) sosyal öğrenmedir.	İş birlikçi öğretim tekniklerine ağırlık verilmesi

3. GELECEĞE BAKIŞ

Okul Müdürlüğümüzün Misyon, vizyon, temel ilke ve değerlerinin oluşturulması kapsamında öğretmenlerimiz, öğrencilerimiz, velilerimiz, çalışanlarımız ve diğer paydaşlarımızdan alınan görüşler, sonucunda stratejik plan hazırlama ekibi tarafından oluşturulan Misyon, Vizyon, Temel Değerler; Okulumuz üst kuruluna sunulmuş ve üst kurul tarafından onaylanmıştır.

3.1. Misyon

Kendi kültürünü özümseyen, buna göre değişimleri ve yenilikleri yorumlayarak katılımcı bir anlayışla hedeflerini koyabilen, evrensel, insan haklarına ve değerlerine saygılı, bilimsel düşünebilen ve milli değerlerini gelecek kuşaklara aktarabilen, sorumluluk sahibi, yurttaş olma bilincine sahip kendini ifade edebilen, yeniliğe ve değişime açık, üretken bireyler yetiştiren bir kurum/okul olmaktır.

3.2. Vizyon

21. yy gereksinimleri doğrultusunda, kendinin ve toplumun ihtiyaçlarını korumak için yeterli donanıma sahip, Topluma yararlı, Vatanına, Cumhuriyetine sahip çıkan, ahlaklı, yaratıcı ve pozitif düşünen ve yarattığı değerlerle ülkesini tüm dünyada temsil eden nitelikli bireyler yetiştirmektir.

3.3. Temel Değerler

- 1) Önce İnsan,
- 2) Karşılıklı güven ve dürüstlük,
- 3) Sabırlı, hoşgörülü ve kararlı olma,
- 4) Adaletli performans değerlendirme,
- 5) Kendisiyle ve çevresiyle barışık olma,
- 6) Yetkinlik, üretkenlik ve girişimcilik ruhuna sahip olmak,
- 7) Doğa ve çevreyi koruma bilinci,
- 8) Sorumluluk duygusu ve kendine güven bilincini kazandırmak.

4. AMAÇ, HEDEF VE PERFORMANS GÖSTERGESİ İLE STRATEJİLERİN BELİRLENMESİ

Eğitim ve öğretime erişim okullaşma ve okul terki, devam ve devamsızlık, okula uyum ve oryantasyon, özel eğitime ihtiyaç duyan bireylerin eğitime erişimi, yabancı öğrencilerin eğitime erişimi ve hayat boyu öğrenme kapsamında yürütülen faaliyetlerin ele alındığı temadır.

4.1.Amaçlar-Hedefler Mimari

Amaç 1: Öğrencilerin eğitim öğretime etkin katılımlarıyla donanımlı olarak bir üst öğrenime geçişi sağlanacaktır.

Hedef 1.1.: Öğrenme kayıpları önleyici çalışmalar yapılarak azaltılacaktır.

Amaç 2: Öğrencilere medeniyetimizin ve insanlığın ortak değerleriyle çağın gereklerine uygun bilgi, beceri, tutum ve davranışlar kazandırılacaktır.

Hedef 2.1.: H.2.1 Öğrencilere evrensel değerler, sağlıklı yaşam ve çevre bilinci duyarlılığı kazandırılacaktır.

Amaç3: Eğitim ortamlarının fiziki imkânları geliştirilecektir.

Hedef 3.1: Temel eğitimde okulların niteliğini arttıracak uygulama ve çalışmalara yer verilecektir.

Amaç 4 Temel eğitimde öğrencilerin kaliteli eğitime erişimleri fırsat eşitliği temelinde artırılarak bilişsel, duyuşsal ve fiziksel olarak çok yönlü gelişimleri sağlanacak ve temel hayat becerilerini edinmiş öğrenciler yetiştirilecektir.

Hedef 4.1 Öğrencilerin bilimsel, kültürel, sanatsal, sportif ve toplum hizmeti alanlarında ders dışı etkinliklere katılım

Amaç 5 Eğitim ve öğretimin niteliğinin geliştirilmesini sağlanacaktır.

Hedef 5.1 Kurum personelinin mesleki gelişimlerinin artırılması sağlanacaktır.

Tablo 24. Amaç, Hedef, Gösterge ve Stratejilere İlişkin Kart Şablonu

TEMA: Erişim									
Amaç 1	A.1 Öğrencilerin eğitim öğretime etkin katılımlarıyla donanımlı olarak bir üst öğrenime geçişi sağlanacaktır.								
Hedef 1.1	H.1.1 Öğrenme kayıpları önleyici çalışmalar yapılarak azaltılacaktır.								
Performans Göstergeleri	Hedefe Etkisi*	Başlangıç Değeri**	2024	2025	2026	2027	2028	İzleme Sıklığı	Rapor Sıklığı
PG.1.1. İlkokullarda Yetiştirme Programına (İYEP) dâhil olan öğrencilerin Türkçe dersi kazanımlarına ulaşma oranı	25	75	80	85	90	95	100	1	Mayıs-Haziran ayı.
PG.1.2. İlkokullarda Yetiştirme Programına dâhil olan öğrencilerin matematik dersi kazanımlarına ulaşma oranı	25	70	75	80	85	90	95	1	Mayıs-Haziran ayı.
PG.1.3. 20 gün ve üzeri özürsüz devamsızlık yapan öğrenci oranı	25	3,90	3.50	3,30	3,20	3,10	3,00	1	Eğitim öğretim yılı sonunda
PG.1.4. 20 gün ve üzeri özürsüz devamsızlık yapan öğrenci oranı	25	0,71	0,65	0,60	0,57	0,54	0,50	1	Eğitim öğretim yılı sonunda
Koordinatör Birim	Okul İdaresi								
İş birliği Yapılacak Birimler	Müdür Yardımcısı, Rehberlik Servisi, Okul stratejik Planlama ekibi, Tüm Personel, Okul Öncesi Öğretmenleri								
Riskler	<ul style="list-style-type: none">• Sınıf mevcudunun fazla olmasının çocuğun bütüncül gelişim ihtiyaçlarına cevap vermeyi güçleştirmesi.• Adreslerinde bulunmayan öğrenciler.• Yakın çevrede okul bulunmaması.								
Stratejiler	S.1. Öğrencilerin Türkçe dersindeki eksikleri tespit edilerek İYEP aracılığıyla akademik yeterliklerinin artırılması sağlanacaktır. S.2 Öğrencilerin matematik derslerindeki eksikleri tespit edilerek İYEP aracılığıyla akademik yeterliklerinin artırılması sağlanacaktır. S.3 Dijital platformlar aracılığıyla öğrencilerin tamamlayıcı ve destekleyici eğitim almaları sağlanacaktır. S.4 Öğrencilerin devamsızlık nedenleri tespit edilerek devamsızlığa neden olan etmenler giderilecektir.								

	S.5 Öğrenciler evlerinde ziyaret edilerek veliler ikna edilmeye çalışılacak.
Maliyet Tahmini	- 200.000 TL
Tespitler	<ul style="list-style-type: none">- Yabancı uyruklu öğrencilerin Türkçe konuşmada ki eksikliklerin giderilmesi.- Öğrencilerin kitap okuma alışkanlığı bulunmaması
İhtiyaçlar	<ul style="list-style-type: none">- Okul standartları, gelişmelere bağlı olarak maddi ve manevi olarak yeniden yapılandırılması.- Bölgemizde mevcut ihtiyaca yönelik okul binalarının yapılması.

TEMA: Kalite									
Amaç 2	A.2 Öğrencilere medeniyetimizin ve insanlığın ortak değerleriyle çağın gereklerine uygun bilgi, beceri, tutum ve davranışlar kazandırılacaktır.								
Hedef 2.1	H.2.1 Öğrencilere evrensel değerler, sağlıklı yaşam ve çevre bilinci duyarlılığı kazandırılacaktır.								
Performans Göstergeleri	Hedefe Etkisi*	Başlangıç Değeri**	2024	2025	2026	2027	2028	İzleme Sıklığı	Rapor Sıklığı
PG.2.1 Öğrenci başına okunan kitap sayısı	25	10	15	17	18	19	20	1	Eğitim öğretim yılı sonu
PG.2.2 Sağlıklı ve dengeli beslenme ile ilgili düzenlenen faaliyet sayısı (Eğitim, faaliyet, gezi Proje, vb.)	25	4	5	5	6	6	7	7	Eğitim öğretim yılı süresince
PG.2.3 Çevre bilincinin artırılmasına yönelik düzenlenen faaliyet sayısı (Eğitim, faaliyet, gezi Proje, vb.)	25	3	4	4	5	5	6	6	Eğitim öğretim yılı süresince
PG.2.4. Nezaket kurallarına yönelik yapılan etkinlik sayısı (Eğitim, faaliyet, gezi Proje, vb.)	25	1	2	3	4	4	4	4	Eğitim öğretim yılı süresince
Koordinatör Birim	- Okul İdaresi								
İş birliği Yapılacak Birimler	- Müdür Yardımcısı, Rehberlik Servisi, Okul stratejik ekibi, Tüm Personel, Okul Öncesi Öğretmenleri, Çevre ve iklim Bakanlığı								
Riskler	<ul style="list-style-type: none"> - Bağımlılık oluşturan (obezite, dijital bağımlılık vd.) unsurların erken yaşlarda ortaya çıkması - Aile ortamlarında karşılaşılan nezaketsiz ifadeler. - İklim değişikliği ve çevre duyarlılığının zayıflığı 								
Stratejiler	<p>S1 Okul kütüphanesi zenginleştirilecek, öğrencilerin kütüphaneden yararlanması sağlanacaktır.</p> <p>S2 Türkçe dersinde ders saatinin bir bölümü okumaya ayrılacak ve okul müdürlüğünce planlanan zamanlarda okuma etkinlikleri düzenlenecektir.</p> <p>S3 Serbest etkinlikler saati, öğrencilerin sanatsal, sportif ve kültürel faaliyetlere katılım sağlayacağı şekilde düzenlenecektir.</p> <p>S4 Öğrencilere sağlıklı ve dengeli beslenmelerine yönelik bilgilendirme eğitimleri ve etkinlikler yapılacaktır.</p> <p>S5 Öğrencilerin çevre bilincinin artırılmasına yönelik etkinlikler yapılacaktır.</p> <p>S6 Öğrencilere, nezaket ve görgü kuralları konusunda eğitimler verilerek konuya ilişkin etkinlikler düzenlenecektir.</p>								
Maliyet Tahmini	200.000 TL								

Tespitler	<ul style="list-style-type: none">- İlkokullarda kütüphane kullanma bilincinin yerleşmemiş olması- Eğitim maliyetlerinde öngörülemeyen artışın yaşanması
İhtiyaçlar	<ul style="list-style-type: none">- Okul, veli ve öğrenci iletişiminin çağın gerektirdiği nezaket ve görgü kurallarını dikkate alarak yeniden yapılandırılması.- Okul aidiyetinin geliştirilmesi amacıyla öğrencilere yönelik sosyal etkinliklerin artırılması- Sağlıklı beslenme obezite vb. eğitimlerinin artırılarak uzman kişilerce verilmesi.

TEMA: Kapasite									
Amaç 3	A.3 Eğitim ortamlarının fiziki imkânları geliştirilecektir.								
Hedef 3.1	H.3.1 Temel eğitimde okulların niteliğini arttıracak uygulama ve çalışmalara yer verilecektir.								
Performans Göstergeleri	Hedefe Etkisi*	Başlangıç Değeri**	2024	2025	2026	2027	2028	İzleme Sıklığı	Rapor Sıklığı
PG.3.1 İyileştirilen fiziki mekân (derslikler, spor salonu, kütüphaneler, atölyeler vb.) sayısı.	50	2	3	3	4	4	4	1	Eğitim öğretim yılı sonu
PG.3.2 Okul derslik materyallerinin yenilenme sayısı	50	2	4	5	7	9	11	1	Eğitim öğretim yılı sonu
Koordinatör Birim	- Okul İdaresi								
İş birliği Yapılacak Birimler	- Müdür Yardımcısı, Belediye, İl Mem								
Riskler	<ul style="list-style-type: none"> - Maliyetlerdeki öngörülemeyen artışlar - Doğal kaynaklı afetler - Tasarruf önceliklerindeki değişiklikler 								
Stratejiler	<p>S1 Fiziki mekânların iyileştirilmesi için kamu idareleri, belediyeler ve işverenlerle iş birlikleri yapılacaktır.</p> <p>S2 Atölye ve laboratuvarların iyileştirilmesi için sektör ile iş birlikleri yapılacaktır</p>								
Maliyet Tahmini	500.000.0,00 ₺								
Tespitler	<ul style="list-style-type: none"> - Ek binamızın bir kısmının fiziksel imkânlarının yetersiz olması - Okulumuza ait Spor salonu bulunmaması. 								
İhtiyaçlar	<ul style="list-style-type: none"> - Ek binamızın yıkılarak yerine daha büyük bir bina yapılması. - Okulumuza ait spor salonu yapılması 								

TEMA: Kalite									
Amaç 4	A.4 Temel eğitimde öğrencilerin kaliteli eğitime erişimleri fırsat eşitliği temelinde artırılarak bilişsel, duyuşsal ve fiziksel olarak çok yönlü gelişimleri sağlanacak ve temel hayat becerilerini edinmiş öğrenciler yetiştirilecektir.								
Hedef 4.1	H.4.1 Öğrencilerin bilimsel, kültürel, sanatsal, sportif ve toplum hizmeti alanlarında ders dışı etkinliklere katılım								
Performans Göstergeleri	Hedefe Etkisi*	Başlangıç Değeri**	2024	2025	2026	2027	2028	İzleme Sıklığı	Rapor Sıklığı
PG.4.1 Okulda bir eğitim ve öğretim döneminde bilimsel, kültürel, sanatsal ve sportif alanlarda en az bir faaliyete katılan öğrenci oranı (%)	20	90	95	100	100	100	100	2	Eğitim öğretim yılı dönem sonları
PG.4.2 Bir eğitim ve öğretim yılında en az iki sosyal sorumluluk ve toplum hizmeti çalışmalarına katılan öğrenci oranı (%)	20	75	80	90	95	100	100	2	Eğitim öğretim yılı dönem sonları
PG.4.3 Bir eğitim ve öğretim yılında yerel, ulusal ve uluslararası proje, yarışma vb. etkinliklere katılan öğrenci oranı (%)	20	80	85	90	95	98	100	2	Eğitim öğretim yılı dönem sonları
PG.4.4 Okulda bir eğitim ve öğretim yılında geleneksel çocuk oyunları alt başlığında en az bir faaliyete katılan öğrenci oranı (%)	20	90	95	100	100	100	100	2	Eğitim öğretim yılı dönem sonları
PG.4.5 Okulda bir eğitim ve öğretim yılında geleneksel çocuk oyunlarına yönelik olarak düzenlenen alan/mezan sayısı	20	1	1	2	2	2	2	1	Eğitim öğretim yılı sonu
Koordinatör Birim	- Okul İdaresi								
İş birliği Yapılacak Birimler	- Müdür Yardımcısı, Tüm Öğretmenler, Yardımcı Personel, İlçe Mem, Belediye,								
Riskler	- Maliyetlerdeki öngörülemeyen artışlar - Öğrenci mevcudunun fazlalığı.								
Stratejiler	S1. Her bir öğrencinin bir kulüp faaliyetinde aktif olarak yer alması sağlanarak kulüp faaliyetlerinin etkinliği artırılabacaktır. S2. Okul bahçeleri çocukların geleneksel oyunlarla vakit geçirmelerini sağlayacak ve gelişimlerini destekleyecek şekilde etkin olarak kullanılacaktır. S3. Öğrencilerin yerel, ulusal ve uluslararası proje ve yarışmalara katılmaları teşvik edilecektir. S4. Diğer kurum ve kuruluşlarla iş birliği içerisinde yürütülen bilimsel, sosyal, kültürel, sanatsal ve sportif alanlardaki faaliyetler artırılabacaktır. S5 Okul bahçeleri geleneksel çocuk oyunlarına yönelik düzenlenecektir.								

Maliyet Tahmini	- 500.000.0,00 ₺
Tespitler	- Okul bahçesi asfaltının ekonomik ömrünü tamamlamış olması
İhtiyaçlar	- Spor salonu ihtiyacı. - Okul bahçesi asfaltının yenilenmesi - Okul bahçesine Geleneksel Çocuk oyunları etkinliklerinin çizilmesi

TEMA: Kalite									
Amaç 5	A.5 Eğitim ve öğretimin niteliğinin geliştirilmesini sağlanacaktır.								
Hedef 5.1	H.5.1 Kurum personelinin mesleki gelişimlerinin artırılması sağlanacaktır.								
Performans Göstergeleri	Hedefe Etkisi*	Başlangıç Değeri**	2024	2025	2026	2027	2028	İzleme Sıklığı	Rapor Sıklığı
PG.5.1 Uzaktan ve Yüzyüze Hizmet içi eğitimi alan Yönetici ve öğretmen sayısı.	20	55	55	55	55	55	55	1	Eğitim öğretim yılı sonu
PG.5.2 Ulusal ve uluslararası projelere katılım sağlayan öğretmen sayısı	20	55	55	55	55	55	55	1	Eğitim öğretim yılı sonu
PG.5.3 Öğretmenlere ve yöneticilere yönelik düzenlenen eğitim sayısı	20	1	2	3	4	5	5	1	Eğitim öğretim yılı sonu
PG.5.4 Yüksek lisans eğitimini sürdüren/ tamamlayan öğretmen ve yönetici sayısı	20	11	12	13	14	15	15	1	Eğitim öğretim yılı sonu
PG.5.5 Doktora eğitimini sürdüren/tamamlayan öğretmen ve yönetici sayısı	20	1	1	1	2	2	2	1	Eğitim öğretim yılı sonu
Koordinatör Birim	- Okul İdaresi								
İş birliği Yapılacak Birimler	- Müdür Yardımcısı, İlçe Mem, İl Mem, Üniversiteler								
Riskler	-								
Stratejiler	<p>S1 Okul yöneticilerinin ve öğretmenlerin mesleki gelişim ihtiyaçları tespit edilerek bu ihtiyaçları gidermeye yönelik bir mesleki gelişim planı hazırlanacaktır.</p> <p>S2 Okul öğretmenlerinin alanlarında mesleki gelişimlerini ve öğretmenlik yeterliklerini geliştirmek için mahalli ve merkezi düzeyde eğitim almaları sağlanacaktır.</p> <p>S3 Okul yöneticilerinin ve öğretmenlerin dijital platformlar aracılığıyla verilen eğitimlere katılmaları teşvik edilecektir.</p> <p>S4 Okul personelinin motivasyon, iş doyum ve kurumsal bağlılık düzeylerini artıracak çalışmalar yapılacaktır.</p>								
Maliyet Tahmini	- 200.000.0,00 ₺								
Tespitler	<ul style="list-style-type: none"> - Yüksek Lisans ve Doktora yapan öğretmenlerin azlığı. - Hizmetiçi Eğitimlerin yapılabilmesi için zaman yetersizliği. 								
İhtiyaçlar	- Hizmetiçi Eğitim Faaliyetleri için Eğitim Verecek Görevli İhtiyacı.								

4.5. Maliyetlendirme

Okulumuz 2024-2028 Stratejik Planı'nın maliyetlendirilmesi sürecindeki temel gaye; stratejik amaç, hedef ve stratejilerin gerektirdiği maliyetlerin ortaya konulması suretiyle politika tercihlerinin ve karar alma sürecinin rasyonelleştirilmesine katkıda bulunmaktır.

Stratejik plan ile bütçe arasındaki bağlantı güçlendirilecek ve harcamaların önceliklendirilme süreci iyileştirilecektir. Stratejik planında 5 amaç ve 5 hedef bulunmaktadır. Söz konusu amaç ve hedeflere ilişkin beş yıllık tahmini bütçe dağılımları Tablo 25'de gösterilmiştir. Tabloda görüleceği üzere son iki yılın gelir ve giderlerinde yaşanan artıştan hareketle hazırlanan beş yıllık maliyetlendirme sonucunda Okulumuzun tahmini olarak 1.600.000,00 TL'lik bir harcama yapacağı öngörülmektedir.

Bu temel gayeden hareketle planın tahmini maliyetlendirilmesi şu şekilde yapılmıştır:

Tablo 25. Tahmini Maliyet Tablosu

Kaynak Tablosu	2024	2025	2026	2027	2028	Toplam Maliyet
Genel Bütçe	200.000	250.000	300.000	350.000	400.000	1.500.000
Okul Aile Birliği	100.000	200.000	250.000	300.000	350.000	1.200.000
Kira Gelirleri	50.000	60.000	75.000	90.000	100.000	375.000
TOPLAM	350.000	510.000	625.000	740.000	850.000	3.075.000

Amaç ve Hedef No	2024	2025	2026	2027	2028	Beş Yıllık Toplam
AMAÇ 1	25.000	35.000	40.000	50.000	50.000	200.000
Hedef 1	25.000	35.000	40.000	50.000	50.000	200.000
AMAÇ 2	25.000	35.000	40.000	50.000	50.000	200.000
Hedef 1	25.000	35.000	40.000	50.000	50.000	200.000
AMAÇ 3	50.000	75.000	100.000	125.000	150.000	500.000
Hedef 1	50.000	75.000	100.000	125.000	150.000	500.000
AMAÇ 4	50.000	75.000	100.000	125.000	150.000	500.000
Hedef 1	50.000	75.000	100.000	125.000	150.000	500.000
AMAÇ 5	20.000	30.000	45.000	50.000	55.000	200.000
Hedef 1	20.000	30.000	45.000	50.000	55.000	200.000
AMAÇ TOPLAM	170.000	250.000	325.000	400.000	455.000	1.600.000

5. İZLEME VE DEĞERLENDİRME

Okulumuz Stratejik Planı izleme ve değerlendirme çalışmalarında 5 yıllık Stratejik Planın izlenmesi ve 1 yıllık gelişim planının izlenmesi olarak ikili bir ayrıma gidilecektir.

Stratejik planın izlenmesinde 6 aylık dönemlerde izleme yapılacak denetim birimleri, il ve ilçe millî eğitim müdürlüğü ve Bakanlık denetim ve kontrollerine hazır halde tutulacaktır.

Yıllık planın uygulanmasında yürütme ekipleri ve eylem sorumlularıyla aylık ilerleme toplantıları yapılacaktır. Toplantıda bir önceki ayda yapılanlar ve bir sonraki ayda yapılacaklar görüşülüp karara bağlanacaktır.